

Локальные нормативные акты филиала  
ФГБОУ ВО «НИУ «МЭИ» в г. Смоленске

Организация учебного процесса

Положение о порядке разработки, утверждения, обновления и реализации образовательных программ бакалавриата, магистратуры, специалитета на основе актуализированных федеральных государственных стандартов высшего образования



Приложение М

**Филиал федерального государственного бюджетного образовательного учреждения  
высшего образования  
«Национальный исследовательский университет «МЭИ»  
в г. Смоленске**

**УТВЕРЖДАЮ**

Зам. директора  
по воспитательной работе  
филиала ФГБОУ ВО  
«НИУ «МЭИ» в г. Смоленске  
А.Г. Нагорная  
« 10 » 20 24 г.

**КОМПЛЕКС МАТЕРИАЛОВ ПО ВОСПИТАТЕЛЬНОЙ РАБОТЕ  
ОБУЧАЮЩИХСЯ – РАБОЧАЯ ПРОГРАММА ВОСПИТАНИЯ,  
КАЛЕНДАРНЫЙ ПЛАН ВОСПИТАТЕЛЬНОЙ РАБОТЫ, ФОРМЫ  
АТТЕСТАЦИИ**

Направление подготовки (специальность): 11.03.04 «Электроника и наноэлектроника»;  
12.03.02 «Оптотехника»; 12.05.01 «Электронные и оптико-электронные приборы и системы  
специального назначения» (специалитет); 09.03.03 «Прикладная информатика»; 09.03.01  
«Информатика и вычислительная техника»;  
13.03.01 «Теплоэнергетика и теплотехника»;  
13.03.02 «Электроэнергетика и электротехника»;  
15.03.02 «Технологические машины и оборудование»

Профили подготовки: «Промышленная электроника»; «Оптико-электронные приборы и  
системы»; «Безопасность экономических информационных систем»; «Прикладная информатика в  
топливно-энергетическом комплексе»; «Прикладная информатика в экономике»;  
«Автоматизированные системы обработки информации и управления»; «Вычислительные машины,  
комплексы, системы и сети»; «Программное обеспечение средств вычислительной техники и  
автоматизированных систем»; «Энергообеспечение предприятий»; «Электроэнергетические системы и  
сети»; «Электроснабжение»; «Робототехника в электромеханических системах»; «Электромеханика»;  
«Электропривод и автоматика промышленных установок и технологических комплексов»; «Пищевая  
инженерия малых предприятий»; «Оборудование нефтегазопереработки»

Уровень высшего образования: бакалавриат

Нормативный срок обучения: 4 года

Форма обучения: очная

Год набора: 2024

Смоленск

Воспитательный процесс в филиале ФГБОУ ВО «НИУ «МЭИ» в г. Смоленске организован на основе настоящей рабочей программы воспитания (далее – РПВ) и направлен на развитие личности, создание условий для самоопределения и социализации обучающихся на основе социокультурных, духовно-нравственных ценностей и принятых в российском обществе правил и норм поведения в интересах человека, семьи, общества и государства, формирование у обучающихся чувства патриотизма, гражданственности, уважения к памяти защитников Отечества и подвигам Героев Отечества, закону и правопорядку, человеку труда и старшему поколению, взаимного уважения, бережного отношения к культурному наследию и традициям многонационального народа Российской Федерации, природе и окружающей среде.

Филиал ФГБОУ ВО «НИУ «МЭИ» в г. Смоленске:

- формирует социокультурную среду, создает условия, необходимые для всестороннего развития личности обучающихся;
- способствует развитию социально-воспитательного компонента учебного процесса, включая развитие студенческого самоуправления, участие обучающихся в работе общественных организаций, спортивных и творческих клубов, научных студенческих обществ.

Воспитательная деятельность филиала опирается и регламентируется следующими федеральными нормативными актами:

- Указ Президента РФ от 07.05.2024 №309 «О национальных целях развития Российской Федерации на период до 2030 года и на перспективу до 2036 года»;
- Стратегия реализации молодежной политики в Российской Федерации на период до 2030 года»;
- Стратегия развития воспитания в Российской Федерации на период до 2025 года»;
- Указ Президента РФ от 09.11.2022 №809 «Об утверждении основ государственной политики по сохранению и укреплению традиционных духовно-нравственных ценностей».

Нормативные акты филиала, регламентирующие воспитательную деятельность:

- Концепция воспитательной работы филиала ФГБОУ ВО «НИУ «МЭИ» в г. Смоленске;
- Положение о Совете по воспитательной работе филиала;
- Положение о Службе социально-психологической помощи студентам;
- Положение о кураторской деятельности филиала;
- Положение о смотре-конкурсе работы кураторов учебных группы «Лучший куратор года»;
- Положение о смотре-конкурсе на лучшую учебную группу филиала;
- Положение о Совете старост филиала;
- Положение о Студенческом совете общежития;
- Программа воспитательной работы со студентами на цикл обучения;
- План внеучебной работы филиала (утверждаемый на учебный год);
- Планы внеучебной и воспитательной работы выпускающих кафедр (утверждаемые на учебный год);
- План профилактической, физкультурно-оздоровительной и спортивно-массовой работы филиала (утверждаемый на учебный год);
- План работы постоянного семинара кураторов учебных групп 1-2 курсов (утверждаемый на каждый учебный год)

РПВ составлена в соответствии с требованиями Федерального закона от 31 июля 2020 г. № 304-ФЗ “О внесении изменений в Федеральный закон «Об образовании в Российской Федерации» по вопросам воспитания обучающихся”.

*Локальные нормативные акты филиала  
ФГБОУ ВО «НИУ «МЭИ» в г. Смоленске*

*Организация учебного процесса*

*Положение о порядке разработки, утверждения, обновления и реализации образовательных программ бакалавриата, магистратуры, специалитета на основе актуализированных федеральных государственных стандартов высшего образования*



РПВ представляет собой комплекс основных характеристик осуществляемой в филиале воспитательной работы – цель, задачи, представленные в соответствующих модулях основные сферы совместной воспитывающей деятельности преподавателей и обучающихся, основные направления самоанализа воспитательной работы.

Комплекс материалов по воспитательной работе обучающихся - РПВ, календарный план воспитательной работы к РПВ, формы аттестации по РПВ приведены последовательно в Приложениях М.1, М.2, М.3.

Локальные нормативные акты филиала  
ФГБОУ ВО «НИУ «МЭИ» в г. Смоленске

Организация учебного процесса

Положение о порядке разработки, утверждения, обновления и реализации образовательных программ бакалавриата, магистратуры, специалитета на основе актуализированных федеральных государственных стандартов высшего образования



Приложение М.1

**Филиал федерального государственного бюджетного образовательного учреждения  
высшего образования  
«Национальный исследовательский университет «МЭИ»  
в г. Смоленске**

**УТВЕРЖДАЮ**

Зам. директора  
по воспитательной работе  
филиала ФГБОУ ВО  
«НИУ «МЭИ» в г. Смоленске  
А.Е. Нагорная  
« 12 » 09 2024 г.



**РАБОЧАЯ ПРОГРАММА ВОСПИТАНИЯ**

Направление подготовки (специальность): 11.03.04 «Электроника и наноэлектроника»;  
12.03.02 «Оптотехника»; 12.05.01 «Электронные и оптико-электронные приборы и системы  
специального назначения» (специалитет); 09.03.03 «Прикладная информатика»; 09.03.01  
«Информатика и вычислительная техника»;  
13.03.01 «Теплоэнергетика и теплотехника»;  
13.03.02 «Электроэнергетика и электротехника»;  
15.03.02 «Технологические машины и оборудование»

Профили подготовки: «Промышленная электроника»; «Оптико-электронные приборы и  
системы»; «Безопасность экономических информационных систем»; «Прикладная информатика в  
топливно-энергетическом комплексе»; «Прикладная информатика в экономике»;  
«Автоматизированные системы обработки информации и управления»; «Вычислительные машины,  
комплексы, системы и сети»; «Программное обеспечение средств вычислительной техники и  
автоматизированных систем»; «Энергообеспечение предприятий»; «Электроэнергетические системы и  
сети»; «Электроснабжение»; «Робототехника в электромеханических системах»; «Электромеханика»;  
«Электропривод и автоматика промышленных установок и технологических комплексов»; «Пищевая  
инженерия малых предприятий»; «Оборудование нефтегазопереработки»

Уровень высшего образования: бакалавриат

Нормативный срок обучения: 4 года

Форма обучения: очная

Год набора: 2024

Смоленск

## ЦЕЛЬ И ЗАДАЧИ ВОСПИТАНИЯ

Современный национальный воспитательный идеал – это высоконравственный, творческий, компетентный гражданин России, принимающий судьбу Отечества как свою личную, осознающий ответственность за настоящее и будущее своей страны, укоренённый в духовных и культурных традициях многонационального народа Российской Федерации.

Исходя из этого воспитательного идеала, а также основываясь на базовых для российского общества ценностях, формулируется общая цель воспитания в образовательной организации – личностное развитие обучающихся, проявляющееся:

- 1) в усвоении ими знаний основных норм, которые общество выработало на основе этих ценностей (в усвоении ими социально значимых знаний);
- 2) в развитии их позитивных отношений к этим общественным ценностям (в развитии их социально-значимых отношений);
- 3) в приобретении ими соответствующего этим ценностям опыта поведения, опыта применения сформированных знаний и отношений на практике (в приобретении ими опыта осуществления социально-значимой деятельности, в том числе профессионально-ориентированной).

Достижение общей цели воспитания осуществляется через использование возможностей вуза в формировании универсальных компетенций обучающихся – компетенций социального взаимодействия, самоорганизации и самоуправления, системно-деятельностного характера, в различных видах внеучебной деятельности: научно-исследовательской, социально значимой, организационно-управленческой, культурно-досуговой.

Универсальные компетенции, формируемые в воспитательной работе (компетенции самоорганизации и самоуправления, социального взаимодействия и системно-деятельностного характера):

УК-1 – способен осуществлять поиск, критический анализ и синтез информации, применять системный подход для решения поставленных задач;

УК-2 – способен определять круг задач в рамках поставленной цели и выбирать оптимальные способы их решения, исходя из действующих правовых норм, имеющихся ресурсов и ограничений;

УК-3 – способен осуществлять социальное взаимодействие и реализовывать свою роль в команде;

УК-4 – способен осуществлять деловую коммуникацию в устной и письменной форме на государственном языке Российской Федерации и иностранном языке;

УК-5 – способен воспринимать межкультурное разнообразие общества в социально-историческом, этическом и философском контекстах;

УК-6 – способен управлять своим временем, выстраивать и реализовывать траекторию саморазвития на основе принципов образования в течение всей жизни;

УК-7 – способен поддерживать должный уровень физической подготовленности для обеспечения полноценной социальной и профессиональной деятельности;

УК-8 – способен создавать и поддерживать безопасные условия жизнедеятельности, в том числе при возникновении чрезвычайных ситуаций.

К компетенциям системно-деятельностного характера (КСДХ) относятся универсальные компетенции УК-1, УК-2, УК-5, УК-8.

К компетенциям самоорганизации и самоуправления (КСС) относятся универсальные компетенции УК-6, УК-7.

К компетенциям социального взаимодействия (КСВ) относятся универсальные компетенции УК-3, УК-4.

Структура управления воспитательной работой в филиале представляет собой динамичную систему, элементы которой между собой функционально связаны (см. схему на рисунке).

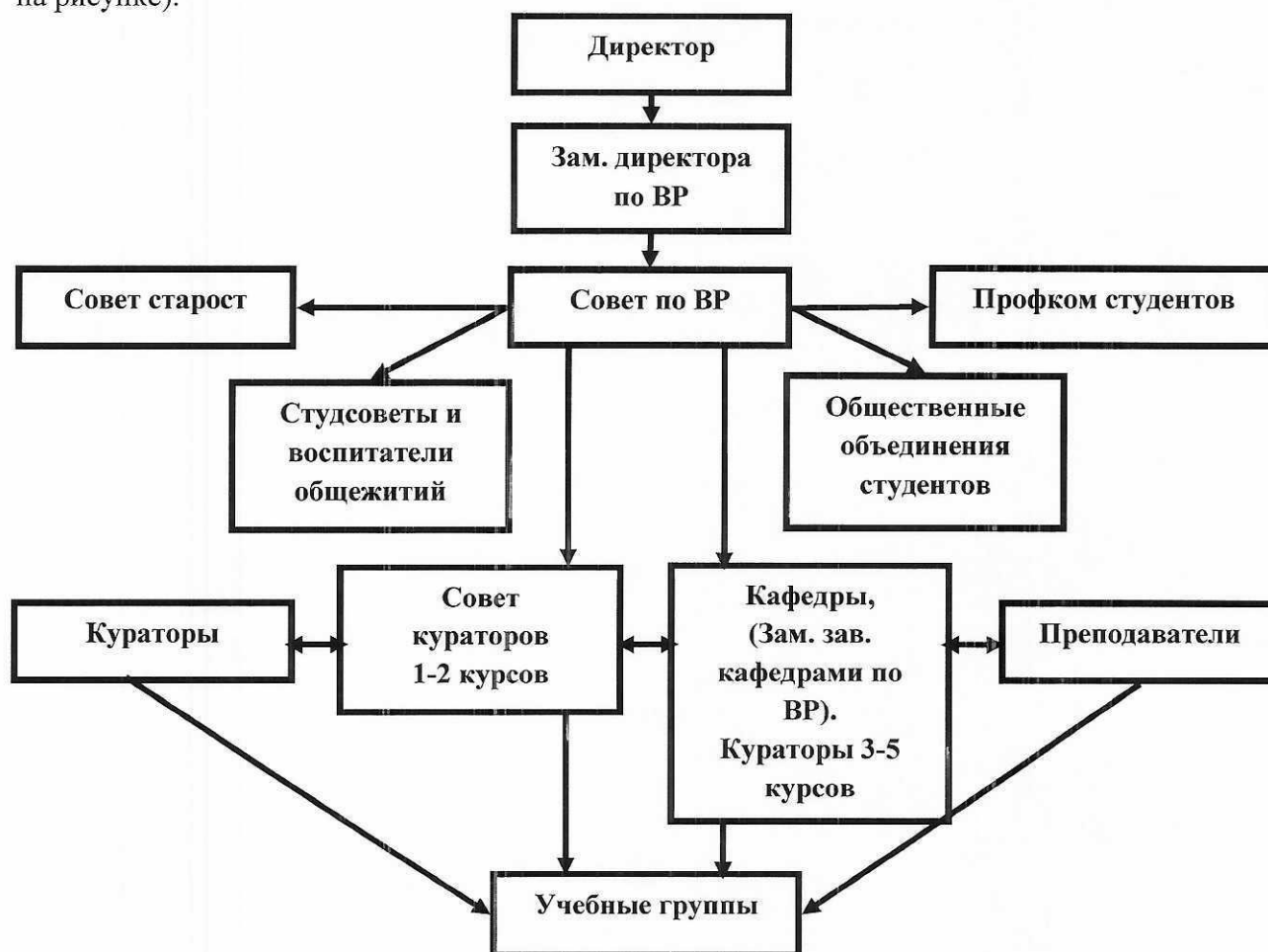


Рисунок - Структура организации и управления внеучебной и воспитательной работой в филиале ФГБОУ ВО «НИУ «МЭИ» в г. Смоленске

Координатор воспитательной деятельности всех структур филиала – **Совет по воспитательной работе**. Его задача – научный поиск и разработка концепции воспитательной работы, выработка рекомендаций для решения актуальных проблем.

Основным звеном в организации и управлении воспитательным процессом, формировании органов студенческого самоуправления, проведении различных мероприятий, праздников, конкурсов, координационной работы кураторов является **кафедра**; лицом, административно-ответственным за осуществление воспитательной работы на выпускающей кафедре, – **заместитель заведующего кафедрой по воспитательной работе**. Кафедра развивает кругозор, профессиональные умения и навыки обучающихся, организует не только учебный процесс, но и «круглые столы», дискуссионные клубы по интересам, конкурсы, деловые игры, олимпиады во внеурочное время.

При обеспечении единства обучения и воспитания, повышении эффективности учебно-воспитательного процесса, усилении влияния педагогического коллектива на

формирование личности велика роль **куратора**. Целенаправленная деятельность куратора позволяет всесторонне изучить качества личности каждого обучающегося и способствовать их развитию.

Организация студенческого быта и досуга в общежитии института во многом определяет степень доверия и уважения к руководителям института, профессорско-преподавательскому составу. Связующим звеном в определении отношений сотрудничества, взаимовыручки, в разрешении межличностных конфликтов, формировании культуры быта и досуга в специфичных условиях и формах выступают **студенческие советы общежитий**, работающие в сотрудничестве с **воспитателями общежитий**.

Формирование у обучающихся потребности в систематических занятиях физкультурой и спортом, пропаганда здорового образа жизни, разработка общеинститутских физкультурно-оздоровительных программ, проведение спортивных соревнований, организация научных студенческих конференций по проблемам здорового образа жизни – работа **кафедры физвоспитания**, одного из важнейших звеньев системы воспитательной работы.

Субъектами организации всех видов деятельности обучающихся являются **ректорат, Совет по воспитательной работе, Совет кураторов 1 и 2 курса, кафедры, профком студентов, Совет старост филиала, студсоветы общежитий, самодетельные студенческие объединения, сами обучающиеся**. Содержание воспитательной работы определяется накопленным опытом работы ранее существовавших факультетов, кафедр, общественных организаций. Практическое применение находят не только новые, современные формы внеучебной и воспитательной работы, но и традиционные, которые сохраняются на протяжении многих лет и находят широкую поддержку в студенческой среде.

Поддержку филиалу в реализации системы воспитательных мероприятий оказывает **Ассоциация выпускников филиала ФГБОУ ВО «НИУ «МЭИ» в г. Смоленске**.

**Студенческие общественные и самодетельные организации, участвующие в развитии социально-личностных компетенций обучающихся:**

- профсоюзная организация студентов;
- Совет старост филиала (организация обучающихся, орган студенческого самоуправления);
- поисковый отряд «Энергия»;
- вокальная студия «Energy.ru»;
- студенческие строительные отряды «Энергет» и «Феникс»;
- клуб любителей театра «Галерка»;
- клуб любителей кино «Киномания»;
- клуб любителей путешествий и экскурсий «Камчатка»;
- клуб эрудитов «Черный ящик»;
- фотоклуб «Объект и Вы»;
- клуб танцевальной культуры;
- волонтерское объединение «Доброволец»;
- инженерный центр;
- студенческий пресс-центр;
- литературное объединение «НЛО»;
- студенческий телецентр «Спутник»;
- студенческое радио «Батарейка»;
- ИЗО-студия;
- английский клуб.

### **Данные о психолого-консультационной, карьерно-профессиональной и специальной профилактической работе**

1. В филиале при кафедре гуманитарных наук с 2001 г. работают Кабинеты психологической и правовой помощи студентам; с 2013 г. – Служба социально-психологической помощи студентам.

2. В целях активизации работы по управлению личностным ростом и карьерой обучающихся, по развитию связей с работодателями действуют: при учебном отделе – Группа содействия занятости студентов и трудоустройству выпускников; при кафедре гуманитарных наук – Региональное Представительство Центра тестирования и развития в МГУ «Гуманитарные технологии».

3. В целях формирования здорового образа жизни, антинаркотической пропаганды и профилактики асоциальных явлений осуществляется систематическое взаимодействие с ОГАУЗ Смоленский областной врачебно-физкультурный диспансер, ОГБУЗ «Смоленский центр по профилактике и борьбе со СПИДом и инфекционными заболеваниями» и подразделениями УМВД по Смоленской области.

### **Материальная база формирования социокультурной среды филиала**

– 3 студенческих общежития; комната отдыха в общежитии №2; кинозал в общежитии №3;

- медицинский пункт (в общежитии №2);
- пункты питания (столовая, витаминный бар, буфет);
- актовый зал;
- музей истории филиала (в главном учебном корпусе);
- комплекс спортивных сооружений: 5 спортивных залов, стадион, теннисный корт.
- спортивный оздоровительный лагерь (СОЛ) «Алушта» (для отдыха и занятий спортом в летний период обучающимся филиала предоставляются путевки в СОЛ ФГБОУ ВО «НИУ «МЭИ» «Алушта»).

### **Основные формы работы, направленные на формирование компетенций самоорганизации и самоуправления, социального взаимодействия и системно-деятельностного характера**

– предметные олимпиады и профессиональные творческие конкурсы, проводимые кафедрами;

– круглые столы «Задай вопрос директору», семинары-тренинги по программе «Перспектива» и др., «Школа профсоюзного актива», «День знаний», «День открытых дверей», «Директорский прием лучших студентов филиала», смотр-конкурс «Лучшая учебная группа», «Люди дела», рейтинг учебных групп;

– проведение гражданских, патриотических, гуманитарных и экологических акций;

– ежегодные традиционные праздники и досуговые мероприятия («Посвящение в студенты», фестиваль «Весеннее обострение», конкурсы «Звезды Энерго», «Мистер Энерго» и «Мисс Энерго», фестиваль-конкурс патриотической песни «Поклонимся Великим тем годам», «Весенний бал в Энерго»);

– мероприятия по формированию здорового образа жизни (лекции, научные конференции, деловые игры, конкурсы);

– ярмарки вакансий, Недели работодателей;

– деятельность студенческих строительных (трудовых) отрядов;

– деятельность поискового отряда «Энергия».

## 1. ВИДЫ, ФОРМЫ И СОДЕРЖАНИЕ ДЕЯТЕЛЬНОСТИ

Практическая реализация цели и задач воспитания осуществляется в рамках следующих направлений воспитательной работы филиала:

- 1) становление личности в духе патриотизма и гражданственности;
- 2) социализация и духовно-нравственное развитие личности;
- 3) профорientация с воспитанием у обучающихся уважения к труду и людям труда, трудовым достижениям (на примерах в профессиональной сфере);
- 4) развитие социального партнерства в воспитательной деятельности;
- 5) формирование здорового образа жизни, негативного отношения к алкоголю, наркотикам, курению и асоциальным явлениям.

Каждое из них представлено в соответствующем модуле РПВ: «Гражданин и патриот», «Социализация и духовно-нравственное развитие», «Профорientация», «Социальное партнерство», «Здоровый образ жизни».

Реализация конкретных форм и методов воспитательной работы воплощается в календарном плане воспитательной работы, утверждаемом ежегодно на предстоящий учебный год на основе направлений воспитательной работы, установленных в настоящей РПВ.

### 3.1. Модуль «Гражданин и патриот»

Цель модуля: развитие личности обучающегося на основе формирования у обучающихся чувства патриотизма, гражданственности, уважения к памяти защитников Отечества и подвигам Героев Отечества, закону и правопорядку.

Задачи модуля:

- формирование знаний обучающихся о символике России;
- воспитание у обучающихся готовности к выполнению гражданского долга и конституционных обязанностей по защите Родины;
- формирование у обучающихся патриотического сознания, чувства верности своему Отечеству;
- развитие у обучающихся уважения к памяти защитников Отечества и подвигам Героев Отечества, историческим символам и памятникам Отечества;
- формирование российской гражданской идентичности, гражданской позиции активного и ответственного члена российского общества, осознающего свои конституционные права и обязанности, уважающего закон и правопорядок, обладающего чувством собственного достоинства, осознанно принимающего традиционные национальные и общечеловеческие гуманистические и демократические ценности;
- развитие правовой и политической культуры обучающихся, расширение конструктивного участия в принятии решений, затрагивающих их права и интересы, в том числе в различных формах общественной самоорганизации, самоуправления, общественно значимой деятельности; развитие в молодежной среде ответственности, принципов коллективизма и социальной солидарности;
- формирование приверженности идеям интернационализма, дружбы, равенства, взаимопомощи народов; воспитание уважительного отношения к национальному достоинству людей, их чувствам, религиозным убеждениям;
- формирование установок личности, позволяющих противостоять идеологии экстремизма, национализма, ксенофобии, коррупции, дискриминации по социальным,

религиозным, расовым, национальным признакам и другим негативным социальным явлениям;

- формирование антикоррупционного мировоззрения.

Формы реализации модуля:

№ п/п	Наименование мероприятия	Срок выполнения	Ответственный исполнитель	Планируемый результат
1.	Участие поискового отряда «Энергия» в «Вахте памяти»	Сентябрь, апрель-май, август	Совет по ВР, командир и комиссар поискового отряда	КСВ, КСС
2.	Организация участия ПО «Энергия» и студентов в мероприятиях «Центра патриотического воспитания и допризывной подготовки «Долг» (закрытие Областной Вахты памяти, съезд патриотов России и т.д.)	В течение года	Совет по ВР, командир и комиссар поискового отряда	КСДХ, КСС
3.	Организация и проведение встреч студентов-бойцов ПО «Энергия» со школьниками города	В течение года	Совет по ВР, командир и комиссар поискового отряда	КСДХ, КСВ, КСС
4.	Организация и проведение встреч студентов-бойцов ПО «Энергия» со студентами филиала	Сентябрь - октябрь	Совет по ВР, командир и комиссар поискового отряда	КСДХ, КСВ
5.	Организация участия студентов филиала в городских мероприятиях патриотической направленности: - митинг, посвященный 15-летию событий в Беслане; - митинг, посвященный Дню освобождения Смоленщины; - митинг, посвященный Дню народного единства; - акция «Бессмертный полк»	В течение года	Совет по ВР, Совет старост, профком студентов	КСС
6.	Организация и проведение культурно-досуговых мероприятий патриотической направленности	В течение года	Совет по ВР, Совет старост, профком студентов	КСДХ, КСВ, КСС
7.	Подготовка, организация и	Сентябрь	Совет по ВР,	КСДХ, КСС

	проведение музыкально-литературной встречи, посвященной Дню освобождению Смоленщины		Совет кураторов, Совет музея, Совет старост	
8.	Подготовка, организация и проведение фестиваля патриотической песни «Поклонимся великим тем годам»	Апрель	Совет по ВР, Совет кураторов, Совет старост	КСВ, КСС
9.	Организация и проведение акций, посвященных Дню Победы: - конкурса плаката, посвященного Дню Победы; - поэтическая эстафета; - конкурс презентаций и т.д.	Апрель-май	Совет по ВР, Совет кураторов, Совет старост, кафедра гуманитарных наук	КСДХ, КСС
10.	«Урок истории» - экскурсии в музей филиала студентов 1 курса	Сентябрь - ноябрь	Совет по ВР, Совет музея, кураторы учебных групп 1 курса	КСДХ
11.	Кураторские часы, посвященные Дню народного единства, Дню Конституции, Дню защитника Отечества	В течение года	Кураторы учебных групп	КСДХ
12.	«Студенты - детскому дому» (сбор гуманитарной помощи и фруктов для Соболевской школы Монастырщинского района, для Духовщинской школы-интерната)	В течение года	Кафедра гуманитарных наук, Совет старост, Профком студентов	КСВ
13.	Шефские концерты и мастер – классы для детей в Духовщинской школе-интернате	Ноябрь-декабрь, март	Совет Старост	КСВ, КСС
14.	Оказание гуманитарной помощи приютам для животных	В течение года	Совет старост, Профком студентов	КСВ, КСС
15.	«Я люблю свой город» (экологические акции по очистке Смоленска от мусора)	В течение года	Совет старост, Профком студентов	КСВ, КСС
16.	Участие в городских мероприятиях гражданской направленности (акции к Дню единства, 1 мая, «Крым-наш» и т.д.)	В течение года	Совет по ВР, Совет старост, Профком студентов	КСВ, КСС

17.	«Мат - не наш формат!» (распространение значков акции, выпуск стенгазеты)	Ноябрь, март	Совет кураторов, Совет старост	КСВ
18.	«Третий – не лишний» (профилактика ВИЧ инфекции); месячник информационной поддержки акции в канун Всемирного Дня борьбы со СПИДом)	Ноябрь- декабрь	Совет старост, Совет по ВР	КСДХ, КСВ

### 3.2. Модуль «Социализация и духовно-нравственное развитие»

Цель модуля: создание условий для самоопределения и социализации обучающихся на основе социокультурных, духовно-нравственных ценностей и принятых в российском обществе правил и норм поведения в интересах человека, семьи, общества и государства, формирование у обучающихся уважения к старшему поколению.

Задачи модуля:

- воспитание здоровой, счастливой, свободной личности, формирование способности ставить цели и строить жизненные планы;
- реализация обучающимися практик саморазвития и самовоспитания в соответствии с общечеловеческими ценностями и идеалами гражданского общества;
- формирование позитивных жизненных ориентиров и планов;
- формирование у обучающихся готовности и способности к образованию, в том числе самообразованию, на протяжении всей жизни; сознательное отношение к непрерывному образованию как условию успешной профессиональной и общественной деятельности;
- развитие способностей к сопереживанию и формированию позитивного отношения к людям, в том числе к лицам с ограниченными возможностями здоровья и инвалидам;
- формирование выраженной в поведении нравственной позиции, в том числе способности к сознательному выбору добра, нравственного сознания и поведения на основе усвоения общечеловеческих ценностей и нравственных чувств (чести, долга, справедливости, милосердия и дружелюбия);
- развитие компетенций сотрудничества со сверстниками, детьми младшего возраста, взрослыми в образовательной, общественно полезной, учебно-исследовательской, проектной и других видах деятельности;
- развитие культуры межнационального общения;
- развитие в молодежной среде ответственности, принципов коллективизма и социальной солидарности;
- формирование уважительного отношения к родителям и старшему поколению в целом, готовности понять их позицию, принять их заботу, готовности договариваться с родителями и членами семьи в решении вопросов ведения домашнего хозяйства, распределения семейных обязанностей;
- воспитание ответственного отношения к созданию и сохранению семьи на основе осознанного принятия ценностей семейной жизни;
- содействие в осознанной выработке собственной позиции по отношению к общественно-политическим событиям прошлого и настоящего на основе осознания и осмысления истории, духовных ценностей и достижений нашей страны;

– формирование толерантного сознания и поведения в поликультурном мире, готовности и способности вести диалог с другими людьми, достигать в нем взаимопонимания, находить общие цели и сотрудничать для их достижения.

Формы реализации модуля:

№ п/п	Наименование мероприятия	Срок выполнения	Ответственный исполнитель	Планируемый результат (формируемые компетенции)
1.	Разработка годового плана работы «Школы ЗОЖ» (здорового образа жизни)	сентябрь	Зам. директора по ВР, Зав. кафедрой физвоспитания	Утверждение годового плана работы «ЗОЖ»
2.	Проведение встреч с представителями правоохранительных органов со студентами по вопросам правонарушений в молодежной среде	Ноябрь, март	Совет по ВР, воспитатели общежитий, Студсоветы общежитий	КСДХ, КСС
3.	Организация внеучебных мероприятий с театрами, музеями, выставочными залами, филармонией	В течение года	Зам. директора по ВР, Совет кураторов,	КСВ, КСС
4.	Организация и проведение «Квеста для первокурсников»	Сентябрь	Профком студентов	КСВ, КСС
5.	Проведение собраний со студентами, проживающими в общежитиях	Сентябрь	Студсоветы общежитий, зав. общежитиями и, воспитатели общежитий	КСВ, КСС
6.	Организация и проведение Спартакиады первокурсников	Сентябрь-октябрь	Профком студентов, кафедра физвоспитания	КСВ, КСС
7.	Организация и проведение культурно-массового мероприятия для студентов «Посвящение в студенты»	Ноябрь	Совет по ВР, профком студентов	КСДХ, КСВ, КСС
8.	Организация и проведение Школы профсоюзного актива	Ноябрь, март	Совет по ВР, Профком студентов	КСДХ, КСВ, КСС

9.	Организация и проведение конкурсов «Лучшая учебная группа» и «Звезды Энерго»	Март	Совет по ВР, Совет старост	КСДХ, КСВ, КСС
10.	Организация и проведение ежегодного «Весеннего бала в Энерго»	Апрель	Совет по ВР, Совет старост	КСДХ, КСВ, КСС
11.	Организация и проведение ежегодного шоу-конкурса «Мистер Энерго»	Декабрь	Совет по ВР, Совет старост	КСДХ, КСВ, КСС
12.	Организация и проведение ежегодного шоу-конкурса «Мисс Энерго»	Апрель	Совет по ВР, Профком студентов	КСДХ, КСВ, КСС
13.	Организация и проведение внутривузовской спартакиады	Ноябрь, Март	Кафедра физвоспитания	КСВ, КСС
14.	Организация и проведение фестиваля студенческого творчества «Весеннее обострение»	Апрель	Совет по ВР, профком студентов, совет старост	КСДХ, КСВ, КСС
15.	Организация и проведение фестиваля патриотической песни «Поклонимся великим тем годам»	Апрель	Совет по ВР, профком студентов, совет старост	КСВ, КСС
16.	«Третий – не лишний» (профилактика ВИЧ инфекции); месячник информационной поддержки акции в канун Всемирного Дня борьбы со СПИДом)	Ноябрь-декабрь	Совет старост, Совет по ВР	КСДХ, КСВ
17.	Оказание гуманитарной помощи детским домам и приютам для животных	В течение года	Профком студентов, Совет старост	КСВ, КСС

### 3.3. Модуль «Профориентация»

Цель модуля: создание условий для удовлетворения потребностей обучающихся в интеллектуальном, культурном и нравственном развитии в сфере трудовых и социально-экономических отношений посредством профессионального самоопределения.

Задачи модуля:

- развитие общественной активности обучающихся, воспитание в них сознательного отношения к труду и народному достоянию;
- формирование у обучающихся потребности трудиться, добросовестно, ответственно и творчески относиться к разным видам трудовой деятельности.
- формирование soft-skills-навыков и подкрепление профессиональных компетенций, формируемых ОП ВО;

- формирование осознания профессиональной идентичности (осознание своей принадлежности к определённой профессии и профессиональному сообществу);
- формирование чувства социально-профессиональной ответственности, усвоение профессионально-этических норм;
- осознанный выбор будущего профессионального развития и возможностей реализации собственных жизненных планов;
- формирование отношения к профессиональной деятельности как возможности участия в решении личных, общественных, государственных, общенациональных проблем.

Формы реализации модуля:

№ п/п	Наименование мероприятия	Срок выполнения	Ответственный исполнитель	Планируемый результат (формируемые компетенции)
1.	Проведение Дня открытых дверей	Ноябрь, февраль	Зам. директора по ВР, профком студентов	КСВ, КСС
2.	«Неделя работодателя»	Март	Профком студентов	КСДХ, КСС
3.	Вечера встреч на выпускающих кафедрах	В течение года	Зав. выпускающими кафедрами	КСВ
4.	Экскурсии студентов на предприятия г. Смоленска и области, соседних областей.	По договорам с предприятиями	Зав. выпускающими кафедрами	КСДХ
5.	«Стал студентом сам – помоги другому» (организация выступлений студентов 1 курса с лекциями-презентациями по профориентации в школах города Смоленска и Смоленской области, учебных заведениях СПО)	В течение года	Совет по ВР, Совет старост заведующие выпускающих кафедр	КСДХ, КСВ
6.	Международная студенческая научно-практическая конференция «Актуальные проблемы формирования здорового образа жизни студенческой молодежи»	Апрель	Научный отдел	КСДХ, КСС
7.	Международная научно-техническая конференция студентов и аспирантов «Информационные технологии, энергетика и экономика»	Апрель	Научный отдел	КСДХ, КСС

8.	Организация и проведение олимпиад по информатике, ТОЭ, инженерной графике, высшей математике, химии, иностранному языку, истории	В течение года	Зав. кафедрами ВТ, ТОЭ, ТМО, ВМ, гуманитарн ых наук	КСДХ, КСВ, КСС
9.	Организация участия студентов и аспирантов во Всероссийских, региональных и областных конкурсах студенческих научных работ	В течение года	Научный отдел	КСДХ, КСС
10.	Организация и проведения профессиональных конкурсов (конкурс выпечки и т.д.)	Март	Кафедра ТМО	КСДХ, КСВ
11.	Организация и проведение Дней кафедр	Осенний семестр	Зав. кафедрами ЭМС, ВТ, ТМО, ЭЭС	КСДХ, КСВ
12.	Организационная подготовка работы студентов в период «третьего трудового семестра» (ССО)	В течение года	Командиры ССО, зав. кафедрой ЭЭС	КСВ, КСС

### 3.4. Модуль «Социальное партнерство»

Цель модуля: усиление взаимодействия воспитательных структур образовательной организации с организациями, созданными по инициативе обучающихся, с общественными движениями, органами власти и другими образовательными организациями.

Задачи модуля:

- расширение пространства социального партнерства, развитие различных форм взаимодействия его субъектов в сфере воспитательной деятельности;
- поддержка в образовательной организации инициатив общественных молодежных организаций и объединений в области воспитания обучающейся молодежи;
- распространение опыта и совместное проведение конференций, семинаров и других учебно-воспитательных мероприятий;
- развитие сотрудничества с социальными партнёрами с целью повышения психолого-педагогического мастерства, уровня культуры педагогических работников и руководителей воспитательных структур образовательной организации;
- создание между образовательными организациями центров по развитию: гуманитарной художественной культуры, личностного роста, правовой помощи, клубов психологической помощи и клубов «доброй воли» (муниципальных, региональных);
- организация сотрудничества образовательной организации с правоохранительными органами по предупреждению правонарушений среди обучающихся и по созданию Центра правовой помощи обучающимся;
- поддержка и продвижение социально значимых инициатив обучающихся и (или) их организаций/ объединений в образовательной организации, городе, регионе;
- формирование корпоративной культуры образовательной организации (принадлежности к единому коллективу, формирование традиций, корпоративной этики);

– создание в образовательной организации музеев, историко-патриотических клубов, литературно-творческих объединений, научных обществ с привлечением ветеранов труда, деятелей науки, культуры и искусства;

– работа ассоциации выпускников филиала для укрепления имиджа, продвижения филиала на уровне города, региона.

Формы реализации модуля:

№ п/п	Наименование мероприятия	Срок выполнения	Ответственный исполнитель	Планируемый результат (формируемые компетенции)
1.	Организация деятельности волонтерского объединения «Доброволец»	В течение года	Профком студентов	КСДХ, КСВ, КСС
2.	Проведение встреч с представителями правоохранительных органов со студентами по вопросам правонарушений в молодежной среде	В течение года	Совет по ВР	КСДХ, КСС
3.	Участие в Областной студенческой конференции «Шаг в науку»	апрель	Кафедра гуманитарных наук	КСДХ, КСС
4.	Участие в межвузовской конференции «Этнос. Культура. Молодежь» (СГИИ)	май	Кафедра гуманитарных наук	КСДХ, КСС
5.	Продолжение сбора фото- и видеоархива о внеучебной работе филиала	В течение года	Совет старост, Совет музея	КСДХ, КСВ
6.	Ознакомительные экскурсии-семинары для студентов 1 курса в музей филиала	Сентябрь	Совет кураторов, директор музея	КСДХ, КСВ
7.	Проведение презентации студенческих клубов по интересам: - ПО «Энергия» - ССО - медиацентр «Спутник» - радио «Батарейка» - вокальная студия и т.д.	Сентябрь	Совет по ВР, Профком студентов, Совет старост	КСДХ, КСВ, КСС
8.	Организация и проведение «Посвящение в студенты»	Октябрь-ноябрь	Профком студентов, Совет по ВР	КСДХ, КСВ, КСС
9.	Организация и проведение фестиваля творчества студентов «Весеннее обострение»	Апрель	Совет по ВР, Совет старост,	КСДХ, КСВ, КСС

			Профком студентов	
10.	Организация и проведение «Весенний бал в Энерго»	Апрель	Совет старост	КСДХ, КСВ, КСС
11.	Организация участия в «Вахте памяти» ПО «Энергия»	Сентябрь, апрель-май, август	Совет по ВР	КСС, КСВ
12.	Организация работы ИЗО-студии	В течение года	Совет кураторов	КСДХ, КСВ, КСС
13.	Организация и проведение выставок работ студентов и сотрудников/преподавателей – участников ИЗО-студии	В течение года	Совет по ВР	КСДХ, КСВ
14.	Организация и проведение выставок работ смоленских художников	В течение года	Совет по ВР	КСДХ, КСС
15.	Организация и проведение экологических акций: - сбор макулатуры; - сбор батареек.	В течение года	Совет кураторов, Совет старост, Профком студентов	КСВ, КСС
16.	Организация и проведение субботников	В течение года	Совет старост, Профком студентов	КСВ, КСС

### 3.5. «Здоровый образ жизни»

Цель модуля: воспитание обучающихся в духе здорового образа жизни, включая развитие нравственного и физического совершенства личности.

Задачи модуля:

- формирование здорового образа жизни через самостоятельные занятия физической культурой и спортом;
- развитие культуры безопасной жизнедеятельности, профилактику наркотической и алкогольной зависимости, табакокурения и других вредных привычек;
- формирование бережного, ответственного и компетентного отношения к физическому и психологическому здоровью – как собственному, так и других людей, умение оказывать первую помощь, развитие культуры здорового питания;
- формирование у обучающихся негативного и нетерпимого отношения к:
  - алкоголю,
  - наркотикам,
  - курению,
  - психотропам,
  - всевозможным асоциальным явлениям.

Формы реализации модуля:

№ п/п	Наименование мероприятия	Срок выполнения	Ответственный исполнитель	Планируемый результат (формируемые компетенции)
1.	Разработка годового плана работы «Школы ЗОЖ» (здорового образа жизни)	сентябрь	Зам. директора по ВР, Зав. кафедрой физвоспитания	Утверждение годового плана работы «Школы ЗОЖ»
2.	Организация и проведение Спартакиады первокурсников	Октябрь	Профком студентов, Зав. кафедрой физвоспитания	КСДХ, КСВ, КСС
3.	«Третий – не лишний» (профилактика ВИЧ инфекции); месячник информационной поддержки акции в канун Всемирного Дня борьбы со СПИДом)	Ноябрь-декабрь	Совет по ВР, Совет старост	КСДХ, КСВ
4.	Организация и проведение «Дня Донора»	Ноябрь, март	Профком студентов	КСДХ, КСВ, КСС
5.	Организация и проведение внутривузовской спартакиады	Ноябрь, март	Кафедра физвоспитания, профком студентов	КСВ, КСС
6.	Организация участия студентов в спортивных мероприятиях и межвузовских соревнованиях города и области («Лыжня России», «Марафон», межвузовская спартакиада и т.д.)	В течение года	Кафедра физвоспитания	КСС
7.	Международная студенческая научно-практическая конференция «Актуальные проблемы формирования здорового образа жизни студенческой молодежи»	Апрель	Научный отдел	КСДХ, КСС

#### 4. ОСНОВНЫЕ НАПРАВЛЕНИЯ САМОАНАЛИЗА ВОСПИТАТЕЛЬНОЙ РАБОТЫ

Самоанализ организуемой в филиале воспитательной работы осуществляется по направлениям воспитательной работы и проводится с целью выявления основных проблем воспитания обучающихся в образовательной организации и последующего их решения.

Самоанализ осуществляется ежегодно силами создаваемой распорядительным актом зам. директора по воспитательной работе экспертной комиссии по вопросам воспитания обучающихся с привлечением (при необходимости и по решению зам. директора по воспитательной работе) внешних экспертов.

**Основными принципами**, на основе которых осуществляется самоанализ воспитательной работы в филиале, являются:

- принцип гуманистической направленности осуществляемого анализа, ориентирующий экспертов на уважительное отношение как к воспитуемым обучающимся, так и к преподавателям и руководителям воспитательных структур филиала, реализующим воспитательный процесс в филиале;

- принцип приоритета анализа сущностных сторон воспитания, ориентирующий экспертов на изучение не количественных его показателей, а качественных – таких как содержание и разнообразие деятельности, характер общения и отношений между обучающимися, преподавателями и руководителями воспитательных структур филиала;

- принцип разделенной ответственности за результаты личностного развития обучающихся, ориентирующий экспертов на понимание того, что личностное развитие обучающихся – это результат как социального воспитания, так и стихийной социализации и саморазвития обучающихся.

**Основными направлениями анализа воспитательного процесса**, организуемого в филиале, являются:

- результаты воспитания, социализации и саморазвития обучающихся;

- состояние организуемой в филиале совместной деятельности обучающихся, преподавателей и руководителей воспитательных структур.

Направления анализа воспитательного процесса	Критерий анализа	Способ получения информации о результатах воспитания	Результат анализа
Результаты воспитания, социализации и саморазвития обучающихся	Динамика личностного развития обучающихся	Педагогическое наблюдение	Получение представления о том, какие прежде существовавшие проблемы личностного развития обучающихся удалось решить за прошедший учебный год; какие проблемы решить не удалось и почему; какие новые проблемы появились, над чем далее предстоит работать педагогическим работникам и руководителям воспитательных структур образовательной организации
Состояние организуемой в филиале совместной деятельности обучающихся и педагогических работников и руководителей воспитательных структур образовательной организации	Наличие в филиале интересной, событийно насыщенной и личностно развивающей совместной деятельности обучающихся, преподавателей и руководителей воспитательных структур филиала	Беседы с обучающимися, педагогическими работниками и руководителями воспитательных структур филиала, лидерами общественных молодежных организаций, созданных обучающимися в филиале, при необходимости – их анкетирование	Получение представления о качестве совместной деятельности обучающихся и педагогических работников и руководителей воспитательных структур филиала по направлениям: патриотизм и гражданственность; социализация и духовно-нравственное развитие; профориентация; социальное партнерство в воспитательной деятельности образовательной организации; формирование здорового образа жизни.

*Локальные нормативные акты филиала  
ФГБОУ ВО «НИУ «МЭИ» в г. Смоленске*

*Организация учебного процесса*

*Положение о порядке разработки, утверждения, обновления и реализации образовательных программ бакалавриата, магистратуры, специалитета на основе актуализированных федеральных государственных стандартов высшего образования*



Анализ организуемого в филиале воспитательного процесса осуществляется членами экспертной комиссии совместно с зам. директора по воспитательной работе и последующим обсуждением его результатов на заседании профильной выпускающей кафедры.