


Отчет о самообследовании филиала федерального государственного
бюджетного образовательного учреждения высшего образования «Национальный
исследовательский университет «МЭИ» в г. Смоленске за 2025 год



МИНИСТЕРСТВО НАУКИ И ВЫСШЕГО ОБРАЗОВАНИЯ РФ

Филиал федерального государственного бюджетного образовательного
учреждения высшего образования
«Национальный исследовательский университет «МЭИ»
в г. Смоленске

 ДОКУМЕНТ ПОДПИСАН
ЭЛЕКТРОННОЙ ПОДПИСЬЮ

Владелец: Федулов Александр Сергеевич
Сертификат: 5A022291D0DE01CCADCB2B81371C7969
Действителен: 06.05.2025 - 30.07.2026

Отчет о самообследовании филиала федерального государственного бюджетного образовательного учреждения высшего образования «Национальный исследовательский университет «МЭИ» в г. Смоленске за **2025** год

г. Смоленск, 2025

СОДЕРЖАНИЕ ОТЧЕТА

1. Общие сведения об образовательной организации
2. Образовательная деятельность
 - 2.1. Учебно-методическая работа
 - 2.1.1. Реализация в филиале «НИУ «МЭИ» в г. Смоленске многоуровневой системы высшего образования
 - 2.1.2. Научно-методическая работа по совершенствованию учебного процесса
 - 2.1.3. Издательская деятельность
 - 2.2. Использование ЭВМ в учебном процессе
 - 2.3. Новые информационные технологии в обучении
 - 2.4. Итоги приема
 - 2.5. Выпуск и трудоустройство специалистов
 - 2.6. Работа федерального учебно-методического объединения
3. Научно-исследовательская деятельность
4. Международная деятельность
5. Внеучебная работа
6. Материально-техническое обеспечение
7. Справочная информация

1. ОБЩИЕ СВЕДЕНИЯ ОБ ОБРАЗОВАТЕЛЬНОЙ ОРГАНИЗАЦИИ

Филиал федерального государственного бюджетного образовательного учреждения высшего образования «Национальный исследовательский университет «МЭИ» в г. Смоленске (филиал ФГБОУ ВО «НИУ «МЭИ» в г. Смоленске).

Фактический, почтовый адрес: 214013, г. Смоленск, Энергетический проезд, д. 1.

Общая площадь учебно-лабораторных зданий 33351 м²; вид собственности - федеральная, находящаяся в оперативном управлении.

Миссия филиала ФГБОУ ВО «НИУ «МЭИ» в г. Смоленске (далее - филиал) соответствует миссии головного ФГБОУ ВО «НИУ «МЭИ» – и состоит в подготовке высококвалифицированных инженерных кадров, развитии науки и технологий для энергетической отрасли, а также обеспечении инновационного развития экономики России.

Миссия реализуется на основе выполнения требований всех потребителей: абитуриентов, студентов и их родителей, работодателей, государственных органов. Для обеспечения на длительный период их доверия и, как следствие, высокой конкурентоспособности выпускников на рынке труда, высокой конкурентоспособности вуза и филиала на внутреннем и внешнем рынках образовательных услуг и научно-технической продукции руководство университета берет на себя ответственность за разработку, внедрение и выполнение основанного на принципах менеджмента качества стратегического плана развития МЭИ.

Система управления филиалом представлена на схеме рисунка 1.

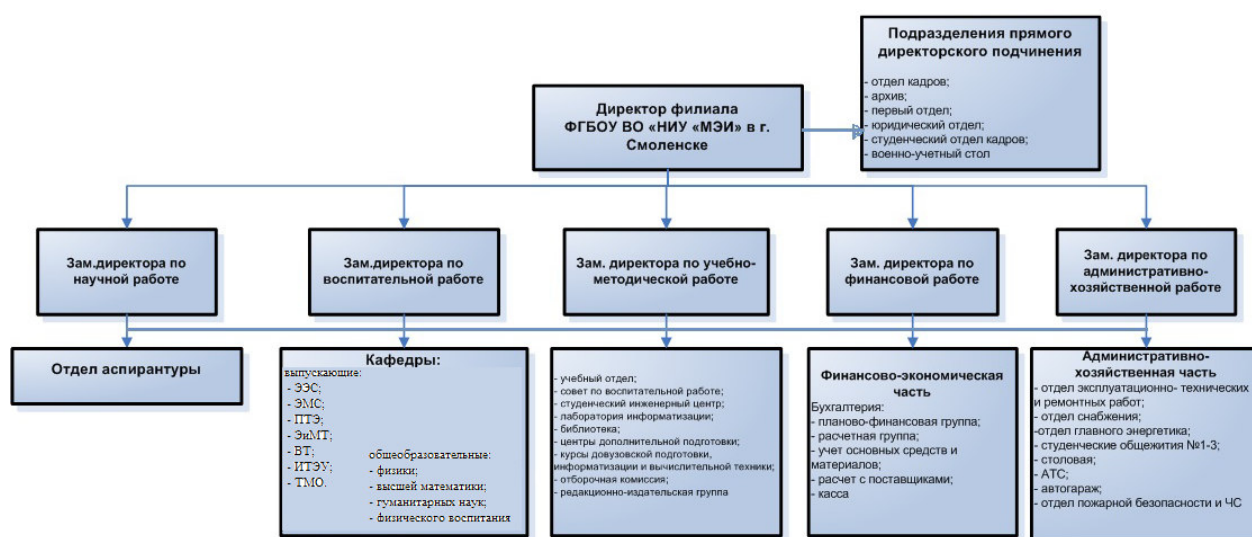


Рисунок 1 – Структура системы управления филиалом

Главной целью деятельности филиала в области качества является обеспечение подготовки высококвалифицированных кадров с учетом динамично изменяющихся потребностей рынка образовательных услуг и рынка труда. Она выполняется за счет непрерывного улучшения образовательной деятельности путем достижения следующих целей:

- создания необходимых условий для внедрения и эффективного использования новых образовательных технологий и результатов научной деятельности;
- развития фундаментальной и прикладной науки и использования новых результатов исследований по перспективным направлениям развития науки и техники, повышения эффективности подготовки научно-педагогических кадров высшей квалификации, создания конкурентоспособной научно-технической продукции и наукоемких технологий;
- формирования универсальных, общепрофессиональных и профессиональных компетенций обучающихся в соответствии с федеральными государственными образовательными стандартами высшего образования;
- организации непрерывного совершенствования квалификации профессорско-преподавательского состава филиала;
- постоянной модернизации материальной базы и информационного обслуживания образовательного процесса.

В основу политики в области качества заложены следующие принципы:

- главный ресурс университета и филиалов – преподаватели и сотрудники филиала;
- общее дело всех сотрудников – высокое качество работы университета. От удовлетворенности потребителей результатами нашей работы зависит благополучие университета и благосостояние его сотрудников;
- мониторинг процессов и результатов – основа достижения поставленных целей;
- соответствия полномочий и ответственности;
- «не проходи мимо»: каждый, кто увидел проблему и не помог решить её, ответственен наряду с непосредственным исполнителем.

2. ОБРАЗОВАТЕЛЬНАЯ ДЕЯТЕЛЬНОСТЬ

2.1 УЧЕБНО-МЕТОДИЧЕСКАЯ РАБОТА

Учебно-методическая работа проводилась коллективом филиала ФГБОУ ВО «НИУ «МЭИ» в г. Смоленске (далее – филиал) – силами 11 кафедр (7 выпускающих и 4 общеобразо-

вательных), учебного управления, лаборатории информатизации, библиотеки, редакционно-издательского отдела.

Приведенный контингент студентов уровней бакалавриата, специалитета, магистратуры на 01.10.2025 года составляет 1 771,3.

Филиалом успешно пройден мониторинг эффективности образовательных организаций.

Информация по мониторингу эффективности образовательных организаций и их филиалов: итоговые показатели филиала 2025 г. (данные за 2024 г.) и их сравнение с показателями предыдущих 2021-2024 гг. приведены в табл.1:

Табл.1 – Показатели мониторинга эффективности «1-Мониторинг»

Наименование показателя	2021	2022	2023	2024	2025 Динамика	Медианные значения по		
						РФ	субъекту	ведомственной принадлежности
Е.1. Образовательная деятельность <small>Средний балл ЕГЭ студентов, принятых по результатам ЕГЭ на обучение по очной форме по программам бакалавриата и специалитета за счет средств соответствующих бюджетов бюджетной системы Российской Федерации и с оплатой стоимости затрат на обучение физическими и юридическими лицами</small>	64,41	68,75	70,26	64,29	64,60 ▲ +0,5%	62,80	63,05	63,76
Е.2. Научно-исследовательская деятельность <small>Объем НИОКР в расчете на одного научно-педагогического работника, за исключением ППС из числа работников предприятий и организаций (кроме образовательных), привлеченных к образовательной деятельности по реализации образовательных программ бакалавриата, специалитета, магистратуры</small>	165,61	132,16	163,29	117,05	177,45 ▲ +51,6%	132,10	56,60	149,70
Е.4. Финансово-экономическая деятельность <small>Доходы образовательной организации из всех источников в расчете на одного НПР</small>	3 111,04	2 997,81	3 191,00	3 263,89	3 440,84 ▲ +5,4%	4 241,60	3 206,70	4 329,00
Е.7. Контингент студентов <small>Приведенный контингент студентов</small>	1 426,60	1 614,00	1 696,70	1 746,45	1 730,20 ▼ -0,9%	276,90	236,10	307,35
Е.8. Дополнительный показатель <small>Численность сотрудников, из числа профессорско-преподавательского состава (приведенных к доле ставок), имеющих ученые степени кандидата или доктора наук, в расчете на 100 студентов</small>	4,03	3,94	3,74	3,65	3,51 ▼ -3,8%	3,13	3,05	3,02

* В связи с тем, что данные Росстата о среднемесячной начисленной заработной плате наемных работников в организациях, у ИП и физических лиц за 2024 год носят закрытый характер, показатель «Е.5. Заработная плата ППС» не публикуется.

Показатели мониторинга эффективности: итоговые данные мониторинга 2025 г. (данные за 2024 г.): средний балл ЕГЭ – 64,60↑ (в 2024 г. было 64,29) при медиане 56,61; научно-исследовательская работа – 177,45↑ т.р. на 1 НПР (было 117,05) при медиане 56,60 т.р.; финансово-экономическая деятельность 3440,8 т.р.↑ (было 3263,8) при медиане 3206,7 т.р.; заработная плата ППС – данные Росстата о среднемесячной начисленной зарплате за 2024 год носят закрытый характер; приведенный контингент студентов 1730,2↓ (было 1746,5) при медиане 236,1; дополнительный показатель (численность ППС, приведенных к доле ставок, имеющих уч. степ. к.н. и д.н. на 100 студ.) – 3,51%↓ (был 3,65%) при медиане 3,02%. По рейтингу мониторинга эффективности вузов (последний составлялся год назад) филиал в Смоленском регионе по-прежнему единственный в 1 лиге.

В филиале на 01.10.2025 реализуется 49 образовательных программ уровней бакалавриата, специалитета, магистратуры.

На 01.10.2025 контингент студентов 2304↑ (на 01.10.2024 было 2239): очники – 1548↑ «бюджетников»-очников (в 2024 году было 1540, в 2023 г. – 1598 чел.), кроме того 141↑ «платник»-очник (в 2024 году было 124, в 2023 г. – 97). Студентов заочной формы обучения – 573↑ (в

2024 году было 492 чел., в 2023 г. – 441). Студентов очно-заочной формы – 101. Приведенный контингент: $1771,3 = 1689$ очная форма + $101 \times 0,25$ очно-заочная + $573 \times 0,1$ заочная.

Всего физ. лиц обучающихся: 1927↑ (в 2024 году было 1832) – по программам бакалавриата (по 30 основным профессиональным образовательным программам высшего образования – ОПОП), 65↓ (в 2024 году было 82) – специалитета (по 1 ОПОП), 312↓ (в 2024 году было 325) – магистратуры (по 18 ОПОП), итого – 2304 (в 2024 году было 2239, в 2023 году – 2178) студентов.

С 01.09.2024 утверждены новые требования к структуре официального сайта образовательных организаций. Официальный сайт филиала www.sbmpei.ru в 2024 г. приведен в соответствие этим требованиям. В 2025 г. успешно пройден автоматический и экспертный мониторинг сайта: по его результатам на ИАС «Мониторинг» выполнено 91,35% требуемых показателей (зеленая зона). Электронная информационно-образовательная среда (ЭИОС) филиала <https://eleden.sbmpei.ru/> наполнена всеми необходимыми по соответствующим ФГОС ВО/СУОС направлений подготовки компонентами, включая комплект образовательных программ и методического обеспечения к ним по программам 2025 года набора и нового лицензированного в ноябре 2025 г. направления подготовки 14.03.01 «Ядерная энергетика и теплофизика».

В феврале-июле 2025 проведена экспертиза филиала (компанией «Атомэксперт 24») и в июле 2025 г. получена лицензия Ростехнадзора ЦО-(У)-101-14581 со сроком действия до 28.07.2030 на право эксплуатации ядерных установок (атомных станций, блоков атомных станций) в части выполнения работ и предоставления услуг эксплуатирующим организациям (ЦМТУ по надзору за ЯРБ Ростехнадзора).

К сентябрю 2025 г. в отремонтированном пространстве крыла «Б» учебно-лабораторного корпуса №2 филиала возобновлен учебный процесс. Из 23 обновленных лабораторий крыла «Б» новым оборудованием оснащено две (Б-110 «Гидравлика, гидропривод, гидромашины» и Б-113 «ТОЭ и ЭИ»), в ряде аудиторий временно размещено годное для эксплуатации имеющееся оборудование/мебель или переданное от МЭИ (робот-сварщик, стойка антенны). Основные закупки оборудования и оснащение лабораторий УЛК №2 планируются на первую половину 2026 г.

В 2025 г. расширено взаимодействие с Минтруда и занятости Смоленской области как по вопросам профессиональной ориентации (профориентационные выезды команды отборочной комиссии), так и «маршрутизации» выпускников «до рабочего места». С 2026 г. предстоит «риск-ориентированное» сопровождение выпускников, о чем подписано специальное соглашение между филиалом и Минтруда Смоленской области.

В соответствии с учебными планами разработанные образовательные программы включают общие описания программ, а также комплекты рабочих программ дисциплин, программ практик, программы факультативных дисциплин, программ государственной итоговой аттестации. Образовательные программы дополнены комплектом документов по воспитательной работе.

Все документы по образовательному процессу и образовательные программы размещены на официальном сайте филиала <http://sbmpei.ru>.

В плановом порядке организована работа по повышению квалификации ППС филиала. В 2025 г. повысили квалификацию 14 преподавателей филиала.

Внутренняя система оценки качества образования в филиале реализуется в соответствии с действующим Положением, расположенным на официальном сайте филиала:

https://sbmpei.ru/files/uplfiles/f651c1b043032b16_Polojenie_VNOKO_filial_NIU_MEI_v_g.Smolenske_.pdf

Кадровое обеспечение по реализуемым в филиале ОПОП расположено на официальном сайте филиала:

<https://sbmpei.ru/sveden/employees>

Средний возраст ППС в филиале на 2025 г. составляет 49,5 лет.

2.1.1. РЕАЛИЗАЦИЯ В ФИЛИАЛЕ ФГБОУ ВО «НИУ «МЭИ» В Г. СМОЛЕНСКЕ МНОГОУРОВНЕВОЙ СИСТЕМЫ ВЫСШЕГО ОБРАЗОВАНИЯ

В 2025 году в филиале осуществлялась образовательная деятельность по 49 основным профессиональным образовательным программам высшего образования - программам уровня бакалавриата, специалитета и магистратуры, а также по 6 программам подготовки научно-педагогических кадров в аспирантуре.

В рамках каждого направления подготовки уровня бакалавриата, специалитета и магистратуры предусмотрена профилизация (профили, специализации, магистерские программы) с разработанными в филиале ФГБОУ ВО «НИУ «МЭИ» в г. Смоленске соответствующими образовательными программами, включающими все необходимые компоненты - общие описания, учебные планы, календарные учебные графики, рабочие программы дисциплин, программы практик, программы факультативных дисциплин, программы государственной итоговой аттестации, методическое обеспечение.

2.1.2. НАУЧНО-МЕТОДИЧЕСКАЯ РАБОТА ПО СОВЕРШЕНСТВОВАНИЮ УЧЕБНОГО ПРОЦЕССА

В июне 2025 состоялась очередная сертификация филиала по ГОСТ Р ИСО 9001-2015 (система менеджмента качества) с визитом эксперта от оператора (компания «Русский эксперт») и итоговой выдачей сертификата соответствия СМК по ГОСТ Р ИСО 9001-2015 на срок до 24.07.2028.

Филиал в 2025 году был отобран Общественным советом при Минобрнауки РФ, стал участником независимой оценки качества условий осуществления образовательной деятельности (НОКО) и прошел ее с интегральным результатом 93,03% (с оценками сайта, анкетированием студентов, очным визитом эксперта НОКО). Результаты оценки (декабрь 2025 г.) включали 5 критериев: открытость и доступность информации об организации; комфортность условий, в которых осуществляется образовательная деятельность; ее доступность для инвалидов; доброжелательность и вежливость работников; удовлетворенность условиями ведения образовательной деятельности. НОКО в штатном режиме проводится раз в 3 года.

В октябре-ноябре 2025 оперативно проведена работа по лицензированию направления 14.03.01 «Ядерная энергетика и теплофизика». Рособrnадзором издан приказ от 24.11.2025 №2057 о переоформлении лицензии МЭИ, филиалом получены КЦП по данному направлению подготовки в количестве 16 мест и автоматическая временная аккредитация на 2 года. В конце декабря 2025 получено безвозмездное финансирование от АО «Концерн Росэнергоатом» на создание материально-технической базы направления подготовки 14.03.01.

Продолжена работа по заключению целевых договоров между обучающимися и предприятиями региона. Дополнительно к цифрам в период приемной кампании заключены 47 целевых договоров студентов и аспирантов в процессе обучения.

В июне 2025 проведено контрольное наполнение самописной (программисты лаборатории информатизации) ИС «РУР-ПКР филиала» (по одному представителю от каждой кафедры). Во взаимодействии с головным «НИУ «МЭИ» с требуемой периодичностью отправляются сведения по «Витрине студентов» и контингенту обучающихся филиала для системы «БАРС».

В 2025 г. состоялся второй выпуск студентов филиала – 372 чел. (из 392 зачисленных) по образовательным программам ДПО Цифровой кафедры МЭИ (3 образовательных программы) с выдачей диплома о профессиональной переподготовке и присвоением квалификации «Программист». В декабре 2025 зачислены 175 новых слушателей Цифровой кафедры МЭИ по обра-

зовательной программе «Системы искусственного интеллекта» (3 и 4 курс бакалавриата по 13-й и 15-й УГСН – кафедры ЭЭС, ЭМС, ПТЭ, ТМО).

Проведены проектные работы межвузовского кампуса г. Смоленска. Филиал участвует в нацпроектах «Наука и университеты», «Молодежь и дети» межвузовского кампуса с тремя образовательными программами (включая программу по электроэнергетике для Росатома, программу по робототехнике и программу по ИТ). Планируемая площадь под лаборатории и помещения у филиала около 1300 м² (примерно половина 4 этажа объекта №2 межвузовского кампуса). Филиал зарегистрирован в ГАС «Управление» (ГАСУ) и отчитывается по показателям социально-экономических эффектов от создания кампуса. Мониторинг выполнения «контрольной точки» исполнения Дорожной карты (план, утвержденный МОН РФ) создания кампуса в ГАСУ успешно пройден в декабре 2025 г.

В декабре 2025 учебным управлением подготовлены и направлены в МЭИ (головной МЭИ – участник эксперимента по *Максимизации*) электронные таблицы для формирования электронных студенческих билетов и зачетных книжек студентов (на Портале «Госуслуги» и в Национальном мессенджере *Max*).

2.1.3. ИЗДАТЕЛЬСКАЯ ДЕЯТЕЛЬНОСТЬ

Изданы 6 сборников трудов 3-х научно-технических конференций, проходивших на базе филиала.

Начиная с 2019 года учебно-методические издания в филиале формируются и передаются в библиотеку филиала <https://lib.sbmpei.ru/> в форме электронных аналогов печатных изданий. Учебно-методических пособий в форме электронного аналога печатного издания в 2025 году издано 15.

Всего опубликовано 812 работ ППС, аспирантами и студентами, из них 761 статья, в том числе 45 статей в зарубежных изданиях.

2.2. ИСПОЛЬЗОВАНИЕ ЭВМ В УЧЕБНОМ ПРОЦЕССЕ

В 2025 году в филиале в учебном процессе используются 13 компьютерных классов, 27 мультимедийных классов. В учебном процессе используется более 600 компьютеров.

Все структурные подразделения филиала подключены к сети Интернет – к учебной и административной сетям.

По всем специальностям разработаны программы по непрерывному использованию ЭВМ в учебном процессе. Для обеспечения учебного процесса и научной работы применяется

следующее программное обеспечение и программы: операционные системы семейства *Windows* и *Linux*, системы автоматизации инженерных и научных расчетов: *MathCAD*, *MatLab Simulink*, *Maple*, *Matemtica* и пр., системы программирования: *Turbo Pascal*, *Turbo Assembler*, *Delphi*, *InterBase*, *Visual C++*, *Visual Basic*, *Visual Studio*, системы автоматизированного проектирования и моделирования: *Компас 3D V15*, *Visio*, *AutoCAD*, *Solid Works*, *Cosmos Works*, *Star CD*, *AnSYS*, *PC AD*, *P-Spict*, *MicroCAP*, *MAX+PLUS II Baseline 10.0*, *PCAD*, *GPSS world*, *AllFusion Process Modeler 7.1* *AllFusion ERwin Data Modeler 7.1* и др., программные продукты: 1С Предприятие, *Adobe Photoshop*, *Adobe Illustrator*, *Corel Draw*, *Microsoft Office*, и др.

в Специальный раздел «Сведения об образовательной организации» официального сайта филиала <http://sbmpei.ru/> наполнен всеми необходимыми по постановлению Правительства РФ от 20 октября 2021 г. № 1802 "Об утверждении Правил размещения на официальном сайте образовательной организации в информационно-телекоммуникационной сети "Интернет" и обновления информации об образовательной организации, а также о признании утратившими силу некоторых актов и отдельных положений некоторых актов Правительства Российской Федерации", оговоренной приказом Рособнадзора от 4 августа 2023 года № 1493 «Об утверждении требований к структуре официального сайта образовательной организации в информационно-телекоммуникационной сети "Интернет" и формату представления информации».

Работает и расширяет функционал официальный сайт библиотеки филиала <http://lib.sbmpei.ru/>, расширено количество доступных для студентов и преподавателей электронных библиотечных систем (ЭБС). Все обучающиеся, профессорско-преподавательский состав и сотрудники филиала имеют доступ к электронной библиотеке филиала – к 7-и ЭБС, 17-и зарубежным базам данных (БД), а также БД российских научных журналов и др. электронных образовательных ресурсов (ЭОР). К большинству ЭОР филиала пользователи имеют удаленный доступ через Интернет. Для пользования локальными ЭОР в библиотеке оборудовано 15 АРМ. Все АРМ библиотеки имеют доступ к Интернет.

Приказом директора филиала персонифицирована ответственность работников за наполнение, размещение и обновление информации в специальном разделе официального сайта филиала <http://sbmpei.ru/>.

2.3. НОВЫЕ ИНФОРМАЦИОННЫЕ ТЕХНОЛОГИИ В ОБУЧЕНИИ

Значительно увеличилась доля учебных занятий всех видов с использованием информационных технологий. Все выпускные квалификационные работы выполняются студентами с использованием ЭВМ. За 2025 год около 80% лекций по дисциплинам были

прочитаны в форме мультимедийных презентаций и электронных курсов. На всех выпускающих кафедрах защиты выпускных квалификационных работ бакалавров и магистерских диссертаций также проходят в форме мультимедийных презентаций

2.4. ИТОГИ ПРИЕМА

План приема на 1 курс бакалавриата в 2025 году составил 286 бюджетных мест, а также 83 бюджетных места на программы магистратуры. На все бюджетные места поступающие на обучение зачислены в полной мере и в срок.

На места с полным возмещением затрат на программы бакалавриата принято 335 человек (из них 56 человек по очно-заочной форме и 206 человек по заочной форме), на программы магистратуры – 79 человек (из них 8 человек по очно-заочной форме и 45 человек по заочной форме).

Количество зачисленных по особым правам (дети-инвалиды, инвалиды I и II групп, инвалиды с детства, инвалиды вследствие военной травмы или заболевания, полученных в период прохождения военной службы; дети-сироты и дети, оставшиеся без попечения родителей, а также лица из числа детей-сирот и детей, оставшихся без попечения родителей) – 7 человек.

2.5. ВЫПУСК И ТРУДОУСТРОЙСТВО СПЕЦИАЛИСТОВ

В отчетном 2025 году состоялась государственная итоговая аттестация выпускников:

- по направлениям подготовки бакалавров очной формы обучения по 16 образовательным программам, срок обучения по которым составляет 4 года – 284 выпускника;
- по специальности «Электронные и оптико-электронные приборы и системы специального назначения» программы специалитета очной формы обучения, срок обучения по которым составляет 5,5 лет – 8 выпускников;
- по направлениям подготовки магистров очной формы обучения по 10 магистерским программам, срок обучения составляет 2 года – 116 выпускников;
- по направлениям подготовки бакалавров заочной формы обучения по 7 образовательным программам, срок обучения по которым составляет 4 года 11 месяцев – 71 выпускник;
- по направлениям подготовки магистров заочной формы обучения по 10 магистерским программам, срок обучения составляет 2 года 11 месяцев – 30 выпускников;
- по направлениям подготовки магистров очно-заочной формы обучения по 2 магистерским программам – 4 выпускника.

Всего за отчетный год по очной форме обучения количество выпускников составило 512 человек: 408 выпускников очной формы, 4- очно-заочной, 100 – заочной.

102 выпускника бакалавриата продолжили обучение в магистратуре.

Все выпускники филиала успешно трудоустроены.

Предприятия, на которые трудоустроились выпускники филиала: филиал АО «Концерн Росэнергоатом» «Смоленская атомная станция», филиал АО «Россети-Центр» «Смоленскэнерго», г. Смоленск; ПАО «Дорогобуж», ООО «Дорогобужкотломаш», АО «НИИ СТТ», филиал «Смоленская ГРЭС» «ПАО «ЮНИПРО»; МУП «Смоленсктеплосеть» г. Смоленск; филиал АО «РИР-Энерго»; АО «Измеритель» г. Смоленск; ФГУП СПО «Аналитприбор» г. Смоленск; АО «СмАЗ» г. Смоленск, Смоленское управление - АО «Электроцентромонтаж», ООО «Смоленскрегионтеплоэнерго»; ООО НПО «Рубикон-Инновация», Филиал АО «СО ЕЭС» «Региональное диспетчерское управление энергосистем Смоленской, Брянской, Калужской и Тверской областей», ООО НПП «Грань», ООО «1С-Рарус» и другие предприятия и организации Смоленской и других регионов Российской Федерации.

2.6. РАБОТА ФЕДЕРАЛЬНОГО УЧЕБНО-МЕТОДИЧЕСКОГО ОБЪЕДИНЕНИЯ

Заведующий кафедрой «Электромеханические системы» входит в состав федерального учебно-методического объединения (ФУМО) в системе высшего образования по укрупненной группе специальностей и направлений подготовки «13.00.00 Электро- и Теплоэнергетика».

3. НАУЧНО-ИССЛЕДОВАТЕЛЬСКАЯ ДЕЯТЕЛЬНОСТЬ

В 2025 году общий объем финансирования научно-исследовательских работ (НИР) составил 39 685 тыс. руб., по грантам РНФ выполнялось 3 проекта.

Все кафедры филиал выполнили норматив по объемам НИР на 1 ставку ППС и публикациям в рецензируемых журналах, установленный в соответствии с решением ученого совета филиала от 10.03.2025.

Преподавателями и студентами опубликованы 759 работ (из них 639 статей в изданиях, цитируемых в РИНЦ, 11 статей – в Web of Science, 18 статей – в Scopus), получены 3 патента и 12 свидетельств о государственной регистрации программ для ЭВМ; издано 8 монографий.

В филиале созданы и функционируют 2 диссертационных совета «НИУ «МЭИ» по специальностям 1.2.2. «Математическое моделирование, численные методы и комплексы программ» и 5.2.2. «Математические, статистические и инструментальные методы в экономике».

Были организованы и проведены:

- XXII Международная научно-техническая конференция студентов и аспирантов «Информационные технологии, энергетика и экономика» (изданы 2 тома докладов);
- XV Международная научно-практическая конференция «Энергетика, информатика, инновации – 2025» (изданы 3 тома трудов);
- научный семинар «Емельяновские чтения. Имитационное моделирование и системный анализ в управлении – 2025» (издан 1 том трудов).

4. МЕЖДУНАРОДНАЯ ДЕЯТЕЛЬНОСТЬ

Филиал ФГБОУ ВО «НИУ «МЭИ» в г. Смоленске продолжает поддерживать партнерские отношения с иностранными государствами по совместному сотрудничеству и обучению студентов и аспирантов.

В филиале 10 студентов из стран СНГ проходят очное обучение и 14 студентов из стран СНГ – заочное обучение.

5. ВНЕУЧЕБНАЯ РАБОТА

В отчетном году внеучебная (воспитательная) работа в филиале осуществлялась, согласно «Концепции воспитательной работы в филиале на 2024-2028 гг.», Рабочей программе воспитательной работы на цикл обучения по программе бакалавриата, и включала реализацию следующих направлений:

1) сохранение устойчивой информационной составляющей в деятельности Совета по ВР – при участии Пресс-службы филиала и студенческого Пресс-центра (количество материалов о филиале в СМИ, в т.ч. публикаций в Интернет-СМИ и телесюжетов, составило 210; в то же время значительно активизировалась информационная работа в социальных сетях (в группах в ВКонтакте «Филиал НИУ «МЭИ» в г. Смоленске», «Совет старост», «Профком студентов СФМЭИ», на страницах кафедр филиала, а также в соц.сети Telegram; по рейтингу «Большой МЭИ» группа «Филиал «НИУ «МЭИ» в г. Смоленске» в ВКонтакте в течение всего учебного года занимала 1 место; количество подписчиков в группе филиала в ВК 2775 чел., в Telegram – 511); подготовлен 1 выпуск альманаха «Новое отражение»);

2) высокая активность студентов в проведении и участии в проектах, через которые реализовывалась воспитательная деятельность:

- проект «Студенческий пресс-центр»: подготовлен к публикации 1 альманах «Новое отражение» (выпуск к Дню Победы (май 2025 г.); администрирование и наполнение контентом групп филиала в социальных сетях «ВКонтакте», ТГ);

- проект «Дорога добрых дел»: гуманитарные и волонтерские акции: сбор гуманитарной помощи участникам СВО и их семей, работа «Центра гуманитарной помощи»; поездки в приют для животных Н. Беликовой; акции «Собери детям фрукты» и поездки с проведением мастер-классов и занятий с детьми в Духовщинскую школу-интернат; посещение геронтологического центра «Вишенки»; оказание помощи на восстановлении храма в д. Зарубенки Касплянского р-на; Дни Донора; проведение гражданско-патриотических (проведение флэш-мобов, участие в городских концертах, посвященных Дню Защитника Отечества, Дню Матери, 8 марта и др.),

гуманитарных (мастер-классы по изготовлению окопных свечей, плетению носилок и маскировочных сетей, сбора гуманитарной помощи участникам СВО, жителям Курской области (в течение года) и экологических акций: «Утилизируй правильно» (сбор макулатуры, батареек), субботник 26 апреля, в котором приняли участие и студенты, и преподаватели, и сотрудники филиала.

- проекты образовательно-развивающей и профориентационной направленности:

«Правовой ликбез»: активизация работы по профилактике правонарушений в молодежной среде, реализуемой во встречах-лекциях студентов 1 и 2 курсов бакалавриата с сотрудниками УМВД России по Смоленской области и Общественным Советом при УМВД России по Смоленской области (октябрь-ноябрь 2024 г.); встречи с представителями Координационного центра на темы электоральной системы России, «Противодействие манипуляциям и мошенничеству», «Информационная гигиена в сети» (в течение года); проведение лектория «Правовой ликбез» для студентов 1 курса. Всего в проекте «Правовой ликбез» приняло участие около 300 человек.

«Профориентация»: проведение Дней открытых дверей (общее количество потенциальных абитуриентов, посетивших ДОД около 300 чел.); студенты в течение года посещали школы города и области с профориентационными лекциями; проведение «Недели работодателя» - 15 организаций города Смоленска и Смоленской области, а также и других областей провели встречи со студентами (март 2025 г.); организация работы СНО («Студенческого научного общества» (в течение года); количество студентов-участников ССО «Энергет» - 20 чел, на 2025 год подано 10 заявлений в члены ССО.

- проект «Я и ИЗО»: работа студии ИЗО под рук. доцента кафедры ТМО И.А. Гончаровой; проекты «Портрет другу» (в течение года), проведение выставок работ смоленских художников и сотрудников филиала.

- проект «Студенческое творчество»: проведение Дня кафедры ТМО, «Посвящение в студенты-2025» (октябрь 2025 г.); проведение 1 кинофестиваля короткометражных фильмов, «Масленицы» (февраль 2025 г.); фестиваль «Весеннее обострение» (смотр-конкурс «Лучшая учебная группа» (март 2025 г.), «Зимний бал-маскарад», «Весенний бал в Энерго» (апрель 2025 г.), шоу-конкурс «Мисс и Мистер Энерго» (апрель 2025 г.).

- проект «Я себя не мыслю без России»: проведение музыкально-поэтической встречи «...Это нужно живым», посвященной Дню освобождения Смоленщины, фестиваля патриотического творчества «Я себя не мыслю без России» (количество участников - 24 (в номинации «Художественное слово» – 8 участников, в номинации «Вокал: ансамбли» 7 уч. групп и Хор

преподавателей и сотрудников, в номинации «Вокал: соло» - 9 участников,); проведение акций: «Диктант Победы» (апрель 2025 г., количество участников – 40 чел.), к Дню Победы поэтический флэш-моб «Мы помним о войне» (май 2025 г.); участие поискового отряда «Энергия» филиала в Межрегиональной «Вахте Памяти» (апрель-май 2025 г.), количество бойцов поискового отряда – 20, из них студентов – 6 чел.; обновление видеоролика «Альбома памяти - Бессмертный взвод СФ МЭИ», размещенного на сайте филиала (апрель-май 2025 г.); встречи с ветеранами СВО (апрель 2025 г.); участие в открытии Стены Памяти «Бессмертного полка» (май 2025 г.). Всего в проекте «Я себя не мыслю без России» приняло участие более 450 человек.

Также следует отметить:

- развитие кадрового потенциала в сфере реализации молодежной политики и воспитательной деятельности в филиале (заместитель директора по воспитательной работе А. Г. Нагорная приняла участие в Стратегической сессии по работе с филиалами вузов, в повестку которой входили вопросы реализации ключевых направлений молодежной политики (Москва, июль 2024 г.); в Рабочем совещании «Ключевые векторы и задачи воспитательной деятельности в университетах на 2024-2025 уч. г.» (Москва); приняла участие в работе Всероссийского конгресса проректоров по молодежной политике и воспитательной работе (Москва); делегация филиала в составе зам. директора А.Г. Нагорной, преподавателей кафедры гуманитарных наук М.Н. Горяевой, С.В. Слепченковой, кафедры ВТ А.С. Федуловой, кафедры ЭЭС А.С. Знайденовой и кафедры ЭиМТ Д.С. Рассказа и В.А. Смолин, стала участником проекта Росмолодежи «Голос поколения. Проректоры+преподаватели» (г. Пятигорск, ЦЗ «Машук»).
- значительную активность ряда выпускающих и общеобразовательных кафедр в реализации «Концепции воспитательной работы в филиале» (участие в организации дня кафедры, студенческих олимпиад, организации волонтерских, экологических и гражданско-патриотических акций, культурно-массовых мероприятий и т.д.);
- использование воспитательного потенциала музея и библиотеки филиала: проведение экскурсий с 1-курсниками, обновление видеоролика «Альбома памяти - Бессмертный взвод СФ МЭИ», размещенного на сайте филиала (апрель-май 2025 г.) и участие в конкурсе музеев образовательных учреждений; обеспечение работы Совета ветеранов филиала (в течение уч. года); участие директора музея Н.К. Филиной в разработке сценариев фестиваля патриотического творчества и музыкально-поэтической встречи, посвященной Дню освобождения Смоленщины; организация и проведение библиотекой конкурсов и акций (сбор книг для детского дома, проведение акции «Подари книгу» (февраль 2025 г.), организация работы «Литературного клуба СФ МЭИ».

- расширение возможностей духовно-нравственного воспитания студентов и укрепления традиционных российских ценностей за счет взаимодействия со Смоленской Епархией в результате реализации проекта «Ценностный код молодежи 2.0» и проекта филиала «Ценностный код молодежи 2.0: Одна война, один народ», победившего в Международном грантовом конкурсе «Православная инициатива - 2025». Также следует отметить участие студентов и преподавателей филиала в мероприятиях, организуемых Смоленской епархией: «Сретенский молодежный бал» (февраль 2025 г.).

- развитие студенческого спорта: Создан Студенческий Спортивный Клуб «Энергия». Студенты филиала занимаются по следующим дисциплинам: - фиджитал дисциплины и киберспорт (Valorant, баскетбол, футбол, шейпинг, дартс); - классический спорт (баскетбол, волейбол, футбол, плавание, бадминтон, лёгкая атлетика, настольный теннис, гиревой спорт, шахматы, пулевая стрельба, лыжный спорт, борьба). Всего приняли участие в более 100 стартах: региональных первенствах, первенств ЦФО, международных турнирах. В 2024-2025 уч. году сборная команда филиала заняла 4 место на Спартакиаде среди ВУЗов города Смоленска, приняв участие в 15 видах программ. За данный период более 1000 студентов приняло участие в данных соревнованиях. Создана медиа-группа Студенческого Спортивного Клуба «Энергия» в социальной сети ВКонтакте (более 580 участников). Ведется ежедневная работа по освещению спортивных событий в ВУЗе, а также видео трансляции спортивных мероприятий.

Проведен киберспортивный турнир по Valorant среди студентов филиала; на Первенстве г. Смоленска волейбольная команда (мужчины) заняла 1 место; волейбольная команда девушек заняла 2 место среди вузов г. Смоленска; лыжный спорт – 2 место среди вузов города; бадминтон – 2 место среди вузов города; дартс - 3 место среди вузов города; шахматы – 1 место среди вузов; рекорд вуза – прыжки в высоту 2.26 м студент Степан Веткин (гр. ПИ2-24); пулевая стрельба – 2 место в спартакиаде вузов; дзюдо – 3 место в спартакиаде вузов; баскетбол АСБ – 1 место.

- укрепление и углубление связей с выпускниками филиала и прежде всего – с выпускниками-работодателями, что проявляется: в участии выпускников в организации и проведении встреч со студентами представителей компаний и общественных организаций («Неделя работодателя»), оказание благотворительной помощи в организации и проведении культурно-массовых мероприятий (конкурс «Лучшая учебная группа», «Мисс и Мистер Энерго», (март – апрель 2025 г.); а также оказание благотворительной помощи поисковому отряду «Энергия» (индивидуальная материальная помощь выпускников (март 2025);

- сохранение высокого уровня подготовки культурно-досуговых мероприятий, проводимых в филиале;
- активизация работы студенческих советов общежитий (организация досуговых мероприятий для проживающих в общежитиях, проведение экологических, спортивных, гражданско-патриотических мероприятий (в течение года); организация участия проживающих в диспансеризации апрель 2025 г., общее количество прошедших диспансеризацию – более 100 человек);
- организация познавательного туризма для студентов: группа-победитель конкурса «ЛУГ-2024» была отправлена на экскурсию по маршруту «Смоленск – Великий Новгород – Псков – Смоленск»; для участников проекта «Ценностный код молодежи 2.0» были организованы экскурсионные поездки в г. Сергиев Посад (Моск.обл.) и в г. В. Новгород – Псков – Псковско-Печерская Лавра .
- оказание методической помощи кураторам учебных групп и органам студенческого самоуправления: проведены выборы председателя Совета старост;
- оперативное решение дирекцией вопросов материального стимулирования преподавателей и сотрудников, активно занимающихся решением задач воспитательной работы.

Среди наиболее значительных достижений самостоятельных объединений и студентов филиала следует отметить следующие:

- 1) Островская София (гр. БЭИС-21) стала лауреатом I степени в номинации «Народный танец. Соло» в конкурсе «Единой России» «Знаете, каким он парнем был!»;
- 2) Дуэт Островская София (гр. БЭИС-21) и Мавренкова Вероника (выпускница 2024 г., стал лауреатом III степени в номинации «Народный танец. Малые составы» областного фестиваля «Студенческая весна» (апрель 2025 г.);
- 3) Студентка гр. ПГЭС-23 Мясоед Арина стала лауреатом III степени в номинации «Фотография» областного фестиваля «Студенческая весна» (апрель 2025 г.), заняла первое место сразу в двух номинациях направления «Фото»: «Тайны Смоленска» и «Портрет современной семьи» городского фестиваля «Цвет поколения» (декабрь 2024 г.);
- 4) Студент гр. ПГЭС-23 Трасковский Николай занял 1 место в номинации «Вокал» городского фестиваля «Цвет поколения»;
- 5) Студенческий медиациентр «Спутник» занял 3 место в номинации «Лучшее студенческое СМИ» направления «Медиа» городского фестиваля «Цвет поколения»;
- 6) Студент Александр Павлов (гр.ЭО-22) занял 2 место в номинации «Художественное слово. Соло» первого областного театрального фестиваля «Ничего лишнего»;

7) Студенты Борислав Береснев (гр. ИВТ2-24) занял 2 место, а Александр Павлов (гр. ЭО-22) – 3 место в Открытом фестивале художественного слова «Я очень сильно люблю Россию» (апрель 2025 г.);

8) Команда Профкома приняла участие и заняла в конкурсе 1 место в региональном онлайн-конкурсе по противодействию идеологии экстремизма и терроризма в молодежной среде "#МЫВМЕСТЕ против терроризма";

9) За успехи и достижения в общественной деятельности и вклад в реализацию молодежной политики в регионе Благодарственными письмами Главного управления Смоленской области по делам молодежи и гражданско-патриотическому воспитанию были награждены Даниил Филиппов (РТ-22), Софья Бузина (БЭИС-22) и Арина Мясоед (ПГЭС-23)

10) Павел Моликов (Э-22) и его проект «Система электроснабжения населенного пункта» стали дипломантами 1 степени в номинации «Макет», Виктория Герасева (ПГЭС-21) с работой «Разработка проекта культурно-досугового центра» стала дипломантом 1 степени в номинации «Конструктивные решения», Маргарита Шенцева (ПГЭС-21) с проектом «Разработка проекта инновационного бизнес-инкубатора «7 континент» заняла 2 место в номинации «Конструктивные решения» выставки-конкурса архитектурно-проектных работ «Феникс-2024».

11) Студенты Андрей Музыка (ПЭ-22), Александр Фейгин (ПЭ-22), Григорий Гананков (ОЭП-22), Никита Бовтунов (ОЭП-23) и Илья Науменков (ПИ2-24) стали участниками специального проекта поощрения обучающихся образовательных организаций высшего образования Российской Федерации "Путешествуй, студент!", организатором которого выступает Минобрнауки России.

12) В 2024 году сборная команда филиала заняла 4 место на Спартакиаде среди ВУЗов города Смоленска, приняв участие в 15 видах программ. В Спартакиаде среди вузов города Смоленск: в шахматах - 1 место, в лыжном спорте – 2 место, бадминтон – 2 место, дартс – 3 место. В Первенстве среди вузов города Смоленска: команда по волейболу (юноши) – 1 место, команда по волейболу (девушки) – 2 место, дзюдо – 3 место. Команда филиала по баскетболу (юноши) заняла в финале АСБ 1 место; «Оранжевый Атом» - 1 место; Л/А Прыжки в высоту – 2 место в соревнованиях «Снежная королева» и «Рождественские старты», рекорд 2.26 м поставил Степан Веткин (гр. ПИ1-24).

На конкурс «Студент года» Администрации г. Смоленска в номинации «Общественная активность» были выдвинуты 2 кандидата для участия (Филиппов Даниил, гр. РТ-22 и Шушина Александра, гр. ЭС-22), таким образом, было выполнено решение Ученого совета от 21 мая 2024 г. в части п.2.

6. МАТЕРИАЛЬНО-ТЕХНИЧЕСКОЕ ОБЕСПЕЧЕНИЕ

В оперативном управлении филиала находятся 19 объектов недвижимого имущества общей площадью свыше 49764 кв.м, в том числе учебно-лабораторная площадь составляет 33351 кв.м.

Наличие пяти силовых трансформаторных подстанций, а также надежных основных подземных кабельных линий и дополнительных воздушных линий позволяет не допускать срыва учебного процесса.

В филиале 64 аудитории с общим числом посадочных мест 3500, имеются специализированные лаборатории, 13 компьютерных классов, оснащенных современным компьютерным оборудованием, кабинеты курсового и дипломного проектирования. Общая площадь научно-технической библиотеки – 1250 кв.м, в четырех читальных залах одновременно может разместиться 330 человек.

В учебном процессе используются 13 компьютерных классов (с более 600 персональных компьютеров), 27 мультимедийных классов. Все структурные подразделения филиала подключены к сети Интернет, а также к учебной и административной сетям на основе использования вычислительного кластера.

Филиал располагает тремя студенческими общежитиями, в которых может проживать 1000 человек. Обеспеченность нуждающихся, как иногородних, так и городских студентов местами в общежитиях составляет 100%.

Витаминный бар обеспечивают нормативный режим питания студентов, преподавателей и работников филиала разнообразным и недорогим ассортиментом приготовляемой пищи.

В студенческом общежитии №2 работают медицинский пункт и стоматологический кабинет.

В 2025 году были обеспечены условия для бесперебойной работы филиала. Учебные аудитории, кабинеты, залы и другие помещения в учебно-лабораторных корпусах, комнаты в студенческих общежитиях содержались в надлежащем санитарно-техническом состоянии, обеспечивался безопасный режим работы, охраны зданий и территории филиала. Оформлен паспорт безопасности территории филиала.

В 2025 году выполнены следующие работы по модернизации материально-технической базы филиала:

1. Выполнение работ по текущему ремонту актового зала в лабораторном корпусе №2 филиала
2. Выполнение работ по благоустройству территории филиала ФГБОУ ВО «НИУ «МЭИ» по адресу Смоленская область, город Смоленск, проезд Энергетический д.1 (внутренний двор учебно-лабораторного корпуса №2)
3. Устройство противодымных перегородок на 2 этаже основного учебного корпуса филиала.
4. Выполнение работ по текущему ремонту кровли над лабораторией гидравлики филиала.
5. Разработка документации – «Геоподоснова» территорий общежитий №2 и №3 филиала.
6. Выполнение работ по текущему ремонту участка подземной теплотрассы от тепловой камеры до ЦТП филиала.
7. Закупка и монтаж оборудования системы речевого оповещения и управления эвакуацией для обеспечения антитеррористической защищенности в общежитиях №1, №2 филиала.
8. Закупка кабелей и монтаж системы речевого оповещения и управления эвакуацией для обеспечения антитеррористической защищенности в общежитиях №1, №2 филиала.
9. Монтаж оборудования и монтаж системы речевого оповещения и управления эвакуацией в общежитиях №1 и №2 филиала.
10. Приобретение оборудования и монтаж системы оповещения при пожаре (СОУЭ) в лабораторном корпусе №2 (ЛК-№2) филиала.
11. Выполнение работ по установке наружного освещения в рамках благоустройства на территории, прилегающей к лабораторному корпусу №2.
12. Выполнение работ по текущему ремонту потолков в лабораторном корпусе №2 крыло Г филиала.
13. Выполнение работ по текущему ремонту внутренней системы отопления нежилых.
14. Выполнение монтажа системы видеонаблюдения для обеспечения антитеррористической защищенности на объектах филиала по внешнему периметру территории.
15. Выполнение работ по установке системы видеонаблюдения в основном учебном корпусе филиала.
16. Выполнение работ по установке системы видеонаблюдения в общежитии №1 филиала.
17. Монтаж системы видеонаблюдения в общежитии № 2.

18. Выполнение работ по текущему ремонту холла II этажа возле читального зала в основном учебном корпусе филиала.

19. Выполнение работы по текущему ремонту пожарных шкафов, расположенных в основном учебном корпусе на 4-5 этажах филиала.

20. Чистка снега с крыш лабораторного корпуса.

21. Закупка электротоваров и поставка электротехнических средств и предохранительных приспособлений;

22. Заключение договора на освидетельствование, техническое обслуживание, обследование и страхование лифта общежития №3, а также договора энергоснабжения с АО «Росатом Энергосбыт»;

23. Модернизация светильников с люминесцентными лампами на светодиодные (94 шт.);

24. Заключение договоров и проведение работ: по текущему ремонту трансформаторов ТП «Лаборатории сварки» и ТП-798, а также контура заземления и системы вентиляции ТП «Лаборатории сварки», по текущему ремонту электрического кабеля 0,4 кВ и щита распределительного, питающих гаражи филиала, электрическим испытаниям средств защиты, обучению и сдаче экзаменов по ЭБ и теплу в органах Ростехнадзора для 7 сотрудников;

25. Отремонтированы 2 кабеля 0,4 кВ, питающих ГУК филиала и заменены на них 4 концевых муфты, а также аварийный ремонт кабеля 6 кВ, питающего ТП подвал филиала.

26. Осуществлена модернизация электроснабжения аудитории В-206, 405, 406 своими силами и к.105 после ремонта подрядчиками холла возле читального зала филиала.

27. Своими силами также модернизированы: щит освещения хоккейной площадки, освещение коридора 5-го этажа и 2-го этажа (возле кафедры гуманитарных наук) ГУК, электроснабжение витаминного бара и подключено дополнительное оборудование; проведен ремонт электроснабжения типографии в ЛК №1.

28. Отремонтировано и модернизировано уличное освещение территории филиала вокруг ЛК №2 (лампы LED заменены на более мощные), отремонтировано уличное освещение вокруг общежития №2 (из-за неоднократных схлестываний проводов проведена также просека воздушной линии У.О. и электроснабжения коттеджа №1), заменены неисправные прожектора У.О. вокруг двухсветных аудиторий, отремонтирована елочная гирлянда.

29. В спортзале №1 проведен ремонт освещения и модернизация светильников в количестве 7 шт.;

30. Проведено электроснабжение рекламной панели и цифрового табло в холле 1-го этажа ГУК;

31 Модернизированы, переподключены телефонные линии в к.102, к.105, к.216, к.312, к.337, к.419, к.501 и к.502;

32. Осуществлено содействие в работах подрядчикам, проводивших ремонт в крыле Б ЛК №2 – монтаж ВЛ-0.4 кВ и модернизация ТП-800 для электроснабжения выставочного зала кафедры ВВС.

Кроме того, собственными силами в 2025 году выполнены работы:

1. По текущему ремонту учебных аудиторий основного учебного корпуса (ауд. 520, 521, 521А, 523, 518, 423)

2. По ремонту системы канализации в общежитии №1, с заменой труб в постирочной и на элеваторном узле до наружного колодца.

3. По ремонту аудитории Б-206 в ЛК №2.

4. По ремонту запасного выхода кафедры физвоспитания.

5. По ремонту полов (плитка в общежитиях №1, №2 и на военной кафедре).

6. По ремонту полов кафедра ТМО (замена линолеума)

7. По покраске забора ЛК №2, ГУК со стороны катка, места сбора мусора, будки охраны на стоянке, лестниц в двухсветных аудиториях, фасадов ГУК.

8. По восстановлению колонны в фойе ГУК.

9. По ремонту навесов входных дверей.

10. По ремонту потолка «Армстронг» на военной кафедре.

11. По ремонту полов в подсобных помещениях актового зала в ЛК-№2.

12. По разработке документации для получения паспорта готовности по подготовке к зиме (проверку прошли).

13. По регулированию фазного напряжения на низкой стороне силового трансформатора на 4-х трансформаторных подстанциях.

7. СПРАВОЧНАЯ ИНФОРМАЦИЯ

Информация о деятельности филиала ФГБОУ ВО «НИУ «МЭИ» в г. Смоленске за 2025 календарный год приводится по состоянию на 1 октября по подготовке бакалавров, специалистов, магистров и по состоянию на 31 декабря по остальным видам деятельности.

Таблица 7.1.1

Год	Структурные подразделения	Подразделения ВУЗа						
		Количество на конец года	НИУ МЭИ г. Москва	Филиал в г. Смоленске	Филиал в г. Волжский	Филиал в г. Душанбе	Филиал в г. Ташкент	Филиал в г. Конаково
2025	Институты:							
	в том числе: очного обучения			-				
	заочного и очно-заочного обучения			-				
	Кафедры			11				

Наименование: филиал федерального государственного бюджетного образовательного учреждения высшего образования «Национальный исследовательский университет «МЭИ» в г. Смоленске

Почтовый адрес: 214013, Россия, г. Смоленск, Энергетический проезд, дом 1

Общей площадь учебно-лабораторных зданий: 33312 м²

Вид собственности: федеральная, в оперативном управлении



Таблица 7.2.2

**Перечень направлений и специальностей, по которым ведется подготовка бакалавров, магистров и специалистов
в филиале ФГБОУ ВО «НИУ «МЭИ» в г. Смоленске**

Институт	Направление подготовки		Наименование профилей/программ/специальностей подготовки по направлению	Форма обучения	Срок обучения	Возможность обучения				
	Код	Наименование				за счет бюдж. ассиг-ий	с полным возм. затрат			
Подготовка бакалавров (всего направлений - 9)										
филиал ФГБОУ ВО «НИУ «МЭИ» в г. Смоленске (СФ)	08.03.01	Строительство	Промышленное, гражданское и энергетическое строительство	очная	4 года	да	да			
				заочная	4 года 11 мес.	нет	да			
				очно-заочная	4 года 11 мес.	нет	да			
	09.03.01	Информатика и вычислительная техника	Автоматизированные системы обработки информации и управления	очная	4 года	да	да			
				Вычислительные машины, комплексы, системы и сети	заочная	4 года 11 мес.	да	да		
					Программное обеспечение средств вычислительной техники и автоматизированных систем	очная	4 года	да	да	
						заочная	4 года 11 мес.	нет	да	
	09.03.03	Прикладная информатика	Прикладная информатика в экономике	очная	4 года	да	да			
				заочная	4 года 11 мес.	да	да			
			Прикладная информатика в топливно-энергетическом комплексе	очная	4 года	да	да			
	09.03.03	Прикладная информатика	Безопасность экономических информационных систем	очная	4 года	да	да			
				11.03.04	Электроника и нанoeлектроника	Промышленная электроника	очная	4 года	да	да
							заочная	4 года 11 мес.	нет	да
	12.03.02	Оптотехника	Оптико-электронные приборы и системы	очная	4 года	да	да			
	13.03.01	Теплоэнергетика и теплотехника	Энергообеспечение предприятий	очная	4 года	да	да			
				заочная	4 года 11 мес.	нет	да			
	13.03.02	Электроэнергетика и электротехника	Электроэнергетические системы и сети	очная	4 года	да	да			
				Электроснабжение	очная	4 года	да	да		
заочная					4 года 11 мес.	нет	да			
		Электромеханика	очная	4 года	да	да				



		Электропривод и автоматика промышленных установок и технологических комплексов	очная	4 года	да	да
		Робототехника в электромеханических системах	очная	4 года	да	да
15.03.02	Технологические машины и оборудование	Пищевая инженерия малых предприятий	очная	4 года	да	да
		Оборудование и технологии пищевых производств	очная	4 года	да	да
			заочная	4 года 11 мес.	нет	да
		Оборудование и технологии нефтегазопереработки	очная	4 года	да	да
			заочная	4 года 11 мес.	нет	да
		Оборудование нефтегазопереработки	очная	4 года	да	да
заочная	4 года 11 мес.		нет	да		
38.03.01	Экономика	Прикладная экономика, финансы и бухгалтерский учет	очная	4 года	да	да
			очно-заочная	4 года 11 мес.	нет	да
Подготовка магистров (всего направлений - 7)						
09.04.01	Информатика и вычислительная техника	Информационное и программное обеспечение автоматизированных систем	очная	2 года	да	да
			очно-заочная	2 года 3 мес.	нет	да
09.04.03	Прикладная информатика	Информационные системы и технологии в управлении бизнес-процессами	очная	2 года	да	да
10.04.01	Информационная безопасность	Безопасность автоматизированных систем	очная	2 года	да	да
11.04.04	Электроника и нанoeлектроника	Промышленная электроника и микропроцессорная техника	очная	2 года	да	да
			очно-заочная	2 года 3 мес.	нет	да
			заочная	2 года 3 мес.	нет	да
13.04.01	Теплоэнергетика и теплотехника	Энергообеспечение предприятий. Теплообменные процессы и установки	очная	2 года	да	да
			заочная	2 года 3 мес.	нет	да
13.04.02	Электроэнергетика и электротехника	Электроэнергетические системы, сети, электропередачи, их режимы, устойчивость и надежность	очная	2 года	да	да
		Оптимизация развивающихся систем электроснабжения	заочная	2 года 3 мес.	нет	да
		Информационные технологии в электроэнергетике	очная	2 года	да	да
		Методы исследования и моделирования процессов в электромеханических преобразова-	очная	2 года	да	да

Отчет о самообследовании филиала федерального государственного бюджетного образовательного учреждения высшего образования «Национальный исследовательский университет «МЭИ» в г. Смоленске за 2025 год



			телях энергии				
			Электроприводы и системы управления электроприводов	очная	2 года	да	да
	15.04.02	Технологические машины и оборудование	Проектирование и эксплуатация технологического оборудования	очная	2 года	да	да
Подготовка специалистов (всего направлений - 1)							
	12.05.01	Оптотехника	Электронные и оптико-электронные приборы и системы специального назначения	очная	5 лет 6 мес.	да	да



Таблица 7.3.2

Контингент студентов в филиале ФГБОУ ВО «НИУ «МЭИ» в г. Смоленске

год	Институт/ уровень	всего		Очное обучение								Очно-заочное обучение		Заочное обучение	
				всего		в том числе:				инвали- дов	детей- сирот	за счет бюдж. ассиг- ий	с пол- ным возм. затрат	за счет бюдж. ассиг-ий	с полным возм. за- трат
		иногородних				иностранцев	иностранцев								
		РФ		с/о	б/о			с/о	б/о						
2025	СФ/ бакалавриат	1109	982	1084	135	339	0	8	3	17	13	0	136	25	707
	СФ/ магистратура	172	142	172	32	71	0	0	0	1	1	0	15	0	95
	СФ/ специалитет	54	0	54	0	23	0	0	0	0	2	0	0	0	0
	ВСЕГО	1335	1124	1310	167	433	0	8	3	18	16	0	151	25	802

Примечание: с/о – с общежитием, б/о – без общежития.



Таблица 7.4.2

Прием студентов в филиал ФГБОУ ВО «НИУ «МЭИ» (г. Смоленск)

Год	Институт/ уровень	Всего		Очное обучение								Очно-заочное обучение		Заочное обучение	
				Всего		в том числе:						за счет бюджетных ассигнований	с полным возмещением затрат	за счет бюджетных ассигнований	с полным возмещением затрат
		иностранцев				инвалидов	детей-сирот								
		за счет бюджетных ассигнований	с полным возмещением затрат	РФ				Иностранцев							
с/о	б/о	с/о	б/о												
2025	СФ/бакалавриат	286	335	286	73	94	0	3	2	3	2	0	56	0	206
	СФ/магистратура	83	79	83	26	32	0	0	0	1	1	0	8	0	45
	СФ/специалитет	0	0	0	0	0	0	0	0	0	0	0	0	0	0
	ВСЕГО	369	414	369	99	126	0	3	2	4	3	0	64	0	251

Примечание: с/о – с общежитием; б/о – без общежития.

Таблица 7.5.2

Выпуск бакалавров, магистров, специалистов в филиале ФГБОУ ВО «НИУ «МЭИ» в г. Смоленске

год	код	Наименование профессии, специальности, направления подготовки	Наименование образовательной программы	Институт/ Уровень образования	Очное обучение		
					Всего	том числе:	не обеспечены работой*
						с полным возмещением затрат	
	08.03.01	Строительство	Промышленное, гражданское и энергетическое строительство	СФ/Бакалавр	9	1	1
	09.03.01	Информатика и вычислительная техника	Автоматизированные системы обработки информации и управления	СФ/Бакалавр	13	0	5
			Программное обеспечение средств вычислительной техники и автоматизированных систем	СФ/Бакалавр	40	0	16



09.03.03	Прикладная информатика	Прикладная информатика в экономике	СФ/Бакалавр	13	0	5
		Прикладная информатика в топливно-энергетическом комплексе	СФ/Бакалавр	4	0	1
		Безопасность экономических информационных систем	СФ/Бакалавр	17	0	0
11.03.04	Электроника и нанoeлектроника	Промышленная электроника	СФ/Бакалавр	47	0	14
12.03.02	Опtotехника	ОпTико-электронные приборы и системы	СФ/Бакалавр	16	0	7
13.03.01	Теплоэнергетика и теплотехника	Энергообеспечение предприятий	СФ/Бакалавр	14	0	6
13.03.02	Электроэнергетика и электротехника	Электроэнергетические системы и сети	СФ/Бакалавр	14	2	8
		Электроснабжение	СФ/Бакалавр	30	0	8
		Электромеханика	СФ/Бакалавр	17	0	9
		Электропривод и автоматика промышленных установок и технологических комплексов	СФ/Бакалавр	4	0	2
		Робототехника в электромеханических системах	СФ/Бакалавр	14	1	0
15.03.02	Технологические машины и оборудование	Пищевая инженерия малых предприятий	СФ/Бакалавр	16	0	0
		Оборудование нефтегазопереработки	СФ/Бакалавр	16	4	0
ИТОГО				284	8	0
Бакалавры (завершившие обучение)						
08.03.01	Строительство	Промышленное, гражданское и энергетическое строительство	СФ/Бакалавр	8	1	0
09.03.01	Информатика и вычислительная техника	Автоматизированные системы обработки информации и управления	СФ/Бакалавр	8	0	0
		Программное обеспечение средств вычислительной техники и автомати-	СФ/Бакалавр	24	0	0



			зированных систем				
09.03.03	Прикладная информатика	Прикладная информатика в экономике	СФ/Бакалавр	8	0	0	
		Прикладная информатика в топливно-энергетическом комплексе	СФ/Бакалавр	3	0	0	
		Безопасность экономических информационных систем	СФ/Бакалавр	17	1	0	
11.03.04	Электроника и нанoeлектроника	Промышленная электроника	СФ/Бакалавр	33	4	0	
12.03.02	Опtotехника	Опτικο-электронные приборы и системы	СФ/Бакалавр	9	0	0	
13.03.01	Теплоэнергетика и теплотехника	Энергообеспечение предприятий	СФ/Бакалавр	8	0	0	
13.03.02	Электроэнергетика и электротехника	Электроэнергетические системы и сети	СФ/Бакалавр	6	2	0	
		Электроснабжение	СФ/Бакалавр	22	0	0	
		Электромеханика	СФ/Бакалавр	8	0	0	
		Электропривод и автоматика промышленных установок и технологических комплексов	СФ/Бакалавр	2	0	0	
		Робототехника в электромеханических системах	СФ/Бакалавр	5	1	0	
15.03.02	Технологические машины и оборудование	Пищевая инженерия малых предприятий	СФ/Бакалавр	10	0	0	
		Оборудование нефтегазопереработки	СФ/Бакалавр	11	4	0	
ИТОГО				284	13	0	
Специалисты							
12.05.01	Опtotехника	Электронные и опτικο-электронные приборы и системы специального назначения	СФ/Специалист	8	0	0	
ИТОГО				8	0	0	



Магистры							
09.04.01	Информатика и вычислительная техника	Информационное и программное обеспечение автоматизированных систем	СФ/Магистр	15	3	0	
09.04.03	Прикладная информатика	Информационные системы и технологии в управлении бизнес-процессами	СФ/Магистр	12	1	0	
11.04.04	Электроника и наноэлектроника	Промышленная электроника и микропроцессорная техника	СФ/Магистр	25	5	0	
13.04.01	Теплоэнергетика и теплотехника	Энергообеспечение предприятий. Тепломассообменные процессы и установки	СФ/Магистр	9	0	0	
13.04.02	Электроэнергетика и электротехника	Электроэнергетические системы, сети, электропередачи, их режимы, устойчивость и надежность	СФ/Магистр	16	0	0	
		Информационные технологии в электроэнергетике	СФ/Магистр	9	0	0	
		Оптимизация развивающихся систем электроснабжения	СФ/Магистр	6	0	0	
		Методы исследования и моделирования процессов в электромеханических преобразователях энергии	СФ/Магистр	2	0	0	
		Электроприводы и системы управления электроприводов	СФ/Магистр	12	1	0	
15.04.02	Технологические машины и оборудование	Проектирование и эксплуатация технологического оборудования	СФ/Магистр	10	0	0	
ИТОГО				116	10	0	

год	код	Наименование профессии, специальности, направления подготовки	Наименование образовательной программы	Институт/ Уровень образования	Заочное обучение		
					Всего	том числе:	
						с полным возмещением затрат	не обеспечены работой*
2025	08.03.01	Строительство	Промышленное, гражданское и энергетическое строительство	СФ/Бакалавр	9	9	0



09.03.01	Информатика и вычислительная техника	Вычислительные машины, комплексы, системы и сети	СФ/Бакалавр	11	11	0
09.03.03	Прикладная информатика	Прикладная информатика в экономике	СФ/Бакалавр	5	5	0
11.03.04	Электроника и наноэлектроника	Промышленная электроника	СФ/Бакалавр	4	4	2
13.03.01	Теплоэнергетика и теплотехника	Энергообеспечение предприятий	СФ/Бакалавр	10	10	0
13.03.02	Электроэнергетика и электротехника	Электроснабжение	СФ/Бакалавр	42	42	7
15.03.02	Технологические машины и оборудование	Оборудование нефтегазопереработки	СФ/Бакалавр	8	8	0
ИТОГО				89	89	0
Бакалавры (завершившие обучение)						
08.03.01	Строительство	Промышленное, гражданское и энергетическое строительство	СФ/Бакалавр	9	9	0
09.03.01	Информатика и вычислительная техника	Вычислительные машины, комплексы, системы и сети	СФ/Бакалавр	11	11	0
09.03.03	Прикладная информатика	Прикладная информатика в экономике	СФ/Бакалавр	5	5	0
11.03.04	Электроника и наноэлектроника	Промышленная электроника	СФ/Бакалавр	2	2	0
13.03.01	Теплоэнергетика и теплотехника	Энергообеспечение предприятий	СФ/Бакалавр	10	10	0
13.03.02	Электроэнергетика и электротехника	Электроснабжение	СФ/Бакалавр	17	17	0
15.03.02	Технологические машины и оборудование	Оборудование нефтегазопереработки	СФ/Бакалавр	8	8	0
ИТОГО				71	71	0
Магистры						

Отчет о самообследовании филиала федерального государственного бюджетного образовательного учреждения высшего образования «Национальный исследовательский университет «МЭИ» в г. Смоленске за 2025 год



	11.04.04	Электроника и нано-электроника	Промышленная электроника и микропроцессорная техника	СФ/Магистр	3	3	0
	13.04.01	Теплоэнергетика и теплотехника	Энергообеспечение предприятий. Тепломассообменные процессы и установки	СФ/Магистр	7	7	0
	13.04.02	Электроэнергетика и электротехника	Оптимизация развивающихся систем электроснабжения	СФ/Магистр	20	20	0
ИТОГО					30	30	0

год	код	Наименование профессии, специальности, направления подготовки	Наименование образовательной программы	Институт/ Уровень образования	Очно-заочное обучение		
					Всего	том числе:	
						с полным возмещением затрат	не обеспечены работой*
2025	09.04.01	Информатика и вычислительная техника	Информационное и программное обеспечение автоматизированных систем	СФ/Магистр	1	1	0
	13.04.02	Электроэнергетика и электротехника	Оптимизация развивающихся систем электроснабжения	СФ/Магистр	3	3	0
	ИТОГО				4	4	0

* Данные приведены с учетом продолживших обучение на следующем уровне, поступивших на службу в ВС РФ, находящихся в отпуске по уходу за ребенком, предоставившим справку по уходу за больным родственником.



Таблица 7.5.7

**Трудоустройство выпускников
филиала ФГБОУ ВО «НИУ «МЭИ» в г. Смоленске**

Год	Форма обучения	Доля выпускников, трудоустроенных в течение календарного года, следующего за годом выпуска	N _{тр}	N _{сз}	N _{ип}	N _{общ}	N _{убыв}	N _{доп}	N _{иг}
2025	Очная	100	298	0	0	408	0	102	8
	Очно-заочная	100	4	0	0	4	0	0	0
	Заочная	100	101	0	0	100	0	0	1
	ВСЕГО	100	403	0	0	512	0	102	9

7.6 Материальная база НИУ МЭИ

Таблица 7.6.2

Год	Материальная база филиала ФГБОУ ВО «НИУ «МЭИ» (г. Смоленск)				
	Общая площадь 46747,9 кв.м.			общейжитий, м ²	сдано в аренду вузом, м ²
	в т.ч. учебно-лабораторных зданий				
Всего, м ²	на одного студента	% к норме 15,5 м ² /чел			
2025	33312	22	141	11931,6	1504,3

7.7 Численность профессорско-преподавательского состава НИУ «МЭИ»

Таблица 7.7.2

Год	ППС	Всего, чел.	в том числе					
			доктора наук, профессора		кандидаты наук, доценты		всего с ученой степенью и званием	
			чел.	%	чел.	%	чел.	%
2025	Штатные преподаватели	105	13	12,4	64	60,9	77	73,3
	Внешние совместители	27	1	3,7	9	33,3	10	37
	Внутренние совместители (осн. работа: АУП, НИЧ, УВШ)	25	3	12	9	36	12	48
	ИТОГО	157	17	10,8	82	52,2	99	63

7.8 Подготовка научно-педагогических кадров в НИУ «МЭИ»

Таблица 7.8.2

Подготовка научно-педагогических кадров в филиале ФГБОУ ВО «НИУ «МЭИ» (г. Смоленск)

Год	Аспирантура				Докторантура	
	Очное обучение		Заочное обучение		Всего	Закончили
	Всего	закончили	Всего	закончили		
2025	68	3	-	-	-	-

7.10 Научная работа

Таблица 7.10.2

Год	Численность научных кадров в филиале ФГБОУ ВО «НИУ «МЭИ» (г. Смоленск)		
	Всего	Доктора наук, профессора	Кандидаты наук, доценты
2025	9	1	2

7.11. Международное сотрудничество

Таблица 7.11.2

Количество обучающихся из других стран в филиале ФГБОУ ВО «НИУ «МЭИ» (г. Смоленск)

Год	Наименование	всего		студенты		слушатели		Параллельное обучение		аспиранты		слушатели подг. отд.		стажеры
		все-го	из них СНГ	все-го	из них СНГ	все-го	из них СНГ	все-го	из них СНГ	все-го	из них СНГ	все-го	из них СНГ	все-го
2026	За счет бюджетных ассигнований, в том числе:	10	10	10	10	0	0	0	0	0	0	0	0	0
	квота	0	0	0	0	0	0	0	0	0	0	0	0	0
	КЦП	10	10	10	10	0	0	0	0	0	0	0	0	0
	С полным возмещением затрат	16	16	16	16	0	0	0	0	0	0	0	0	0

7.12. Публикация результатов научно-педагогической деятельности

Таблица 7.12.2

Публикация результатов научно-педагогической деятельности в филиале ФГБОУ ВО «НИУ «МЭИ» (г. Смоленск)

Год	Число публикаций шт.				
	Всего,	Учебно-методические издания		Статьи шт.	Публикации в зарубежных изданиях, шт.
	шт./авт.л.	учебники и учебные пособия	прочие издания		
2025	812/668,7	-	6 сборников трудов конференций	761	45

7.13 Издательская деятельность

Таблица 7.13.2

Издательская деятельность в филиале ФГБОУ ВО «НИУ «МЭИ» (г. Смоленск)

Год	Объем издательской продукции			Выпуск по видам литературы, шт./тыс.экз.		
	Число названий	Общий тираж тыс. экз.	Общий объем изд. лист	учебной	учебно-методической	научной
2025	3	0,006	7,0	0	0,006	0

7.14. Библиотечно-информационное обслуживание

Таблица 7.14.4

Библиотечно-информационное обслуживание филиала ФГБОУ ВО «НИУ «МЭИ» (г. Смоленск)

Год	Читателей (чел.)	Книжный фонд, тыс. экз.					Число посадочных мест в читальных залах
		Всего	учебной литературы	научной литературы	зарубежной литературы	электронных изданий	
2025	3061	256785 2	174849	40813	377	560	170

Таблица 7.14.5

Наличие доступа к ЭБС и БД филиала ФГБОУ ВО «НИУ «МЭИ» (г. Смоленск)

Год	Доступ к ЭБС и БД	Наименование
2025	Список доступных электронно-библиотечных систем (ЭБС)	ЭБС «Лань», ЭБС «Университетская библиотека онлайн», ЭБС «Консультант студента», Образовательная платформа «ЮРАЙТ»
	Список доступных полнотекстовых и библиографических отечественных и зарубежных баз данных (БД)	НЭБ, Научная электронная библиотека eLIBRARY.RU, СПС «Консультант Плюс», СПС «Гарант»

Таблица 7.14.6

Анализ оснащенности библиотеки филиала ФГБОУ ВО «НИУ «МЭИ» (г. Смоленск) техническими средствами

Год	Оснащенность библиотеки современными техническими средствами	Количество, шт.
2025	Компьютеры в библиотеке	25
	Копировальные автоматы	5 (МФУ)
	Сканеры	1

Директор



А.С. Федулов